

T. C.
TARSUS KAYMAKAMLIĞI



**ADİLE ONBAŞI MESLEKİ VE TEKNİK
ANADOLU LİSESİ**

**2024-2028
Stratejik Planı**



İSTİKLAL MARŞI

*Korkma! Sönmez bu şafaklarda yüzen al sancak,
Sönmeden yurdumun üstünde tüten en son ocak.
O benim milletimin yıldızıdır, parlayacak;
O benimdir, o benim milletimindir ancak.*

*Çatma, kurban olayım, çehreni ey nazlı hilal!
Kahraman ırkıma bir gül; ne bu şiddet, bu celal?
Sana olmaz dökülen kanlarımız sonra helal...
Hakkıdır, Hakk'a tapan milletimin istiklal.*

*Ben ezelden beridir hür yaşadım, hür yaşarım,
Hangi çılgın bana zincir vuracakmış? Şaşarım.
Kükremiş sel gibiyim, bendimi çiğner, aşarım,
Yırtarım dağları, enginlere sığmam, taşarım.*

*Garbın afakını sarmışsa çelik zırhlı duvar,
Benim iman dolu göğsüm gibi serhaddim var.
Ulusun, korkma! Nasıl böyle bir imanı boğar,
"Medeniyet" dediğin tek dişi kalmış canavar?*

*Arkadaş! Yurduma alşakları uğratma sakın,
Siper et gövdeni, dursun bu bayasızca akın.
Doğacaktır sana vadettiği günler Hakk'ın,
Kim bilir, belki yarın belki yarından da yakın.*

*Bastığın yerleri "toprak" diyerek geçme, tanı,
Düşün altındaki binlerce kefensiz yatanı.
Sen şehit oğlusun, incitme, yazıktır atanı,
Verme, dünyaları alsan da bu cennet vatanı.*

*Kim bu cennet vatanın uğruna olmaz ki feda?
Şüheda fışkıracak, toprağı sıksan şüheda.
Canı, cananı, bütün varımı alsın da Hüda,
Etmesin tek vatanımdan beni dünyada cüda.*

*Rubumun senden İlahi, şudur ancak emeli:
Değmesin mabedimin göğsüne namahrem eli.
Bu ezanlar, ki şehadetleri dinin temeli,
Ebedi, yurdumun üstünde benim inlemeli.*

*O zaman vعدile bin secde eder, varsa taşım,
Her cerihamdan, İlahi, boşansın kanlı yaşım,
Fışkırsın rubümüçerret gibi yerden naaşım,
O zaman yükselerek arşa değer belki başım.*

*Dalgalar sen de şafaklar gibi ey şanlı hilal!
Olsun artık dökülen kanlarımın hepsi helal.
Ebediyen sana yok, ırkıma yok izmihlal.
Hakkıdır, hür yaşamış bayrağımın hürriyet;
Hakkıdır, Hakk'a tapan milletimin istiklal.*

Mehmet Akif Ersoy



İli: MERSİN		İlçesi: TARSUS	
Adres:	İsmetpaşa mah. Rasim Dokur Bul. No:3A İç Kapı No:101 Tarsus/MERSİN	Coğrafi Konum (link)	https://tinyurl.com/3fxccjt3
Telefon Numarası:	0324 613 59 42	Faks Numarası:	0324 613 59 43
e- Posta Adresi:	157786@meb.k12.tr	Web sayfası adresi:	https://adileonbasi.meb.k12.tr
Kurum Kodu:	157786	Öğretim Şekli:	Tam Gün

SUNUŞ

Ulu Önder Mustafa Kemal Atatürk'ün “*Herhangi bir amaca ulaşmakla yetinmeyeceğiz. Durmadan daha ileriye varmak için çalışacağız.*” sözünü ilke edinerek Adile Onbaşı Kız Mesleki Teknik ve Anadolu Lisesi olarak 2024-2028 yılı Stratejik planımız hazırlanmıştır. Atatürk ilke ve inkılaplarına bağlı, ülkemizin kalkınmasında ulusal ve evrensel değerleri benimsemiş hür ve bilimsel düşünme gücü gelişmiş mesleki ve teknik alanda ihtiyaç duyulan, sektörün kalitesine öncülük eden, bilgiye ulaşan, bilgiyi verimli kullanan, karar verme becerisi gelişmiş girişimci bireyler yetiştirmek en önemli misyonumuzdur

Kurum olarak bizlerden beklenen işlevleri yerine getirebilmek için öğretmenlerimizden oluşturduğumuz stratejik planlama ekibimiz, okulumuzun güçlü ve zayıf yönlerini, tehditlerimizin ve fırsatlarımızın neler olduğu konusunda durum analizini yaparak yol haritamızı çıkartmıştır.

Stratejik Planlama ekibimiz bugün nerede olduğumuzu, nereye varmak istediğimizi, hedeflerimize nasıl ve nelerle ulaşacağımızın daha açık bir şekilde hedef ve stratejilerini belirleyerek, uygulama stratejileri ile kurumun gelişimine odaklanmıştır. Stratejik Planımız, her yıl performans ölçülerine dayalı olarak değerlendirilecek ve başarıyı artırıcı tedbirler alınması sağlanacaktır.

2024-2028 Stratejik Planımız; Geleceğimizi, görmek istediğimiz düzeye ulaştırmak için bir yol haritası olduğundan büyük önem taşımaktadır. Okulumuzda hazırlanan bu planın başarıya ulaşması için gidilen yolda emeği geçen stratejik planlama ekibimize, öğretmen, veli, öğrenci ile tüm paydaşlarımıza teşekkür ederim.

Ülkemizin gelişimine temel oluşturan en önemli faktörün eğitim olduğu anlayışıyla hazırlanan stratejik planımızda belirlediğimiz vizyon, misyon ve hedefler doğrultusunda yürütülecek çalışmalarda başarılar dilerim.

Şerife Serap ALMIŞ
Okul Müdürü



Giriş

2024-2028 dönemi stratejik plan hazırlanması süreci Strateji Geliştirme Kurulu ve Stratejik Plan Ekibinin oluşturulması ile başlamıştır. Ekipler bir zincirin parçaları gibidir, biri diğerini tamamlar ve bütün olarak bir anlam ifade eder. Başarıya da ancak böyle sağlam bir ekiple ulaşılabilir düşüncesinden yola çıkarak, Ekip tarafından durum analizi çalışmaları yapılmış ve durum analizi aşamasında paydaşlarımızın plan sürecine aktif katılımını sağlamak üzere paydaş anketi, toplantı ve görüşmeler yapılmıştır.

Durum analizinin ardından geleceğe yönelim bölümüne geçilerek okulumuzun amaç, hedef, gösterge ve eylemleri belirlenmiştir.



İÇİNDEKİLER

İçindekiler bölümü hazırlanırken ve planın sayfa tasarımı yapılırken aşağıda verilen sıralama dikkate alınmalıdır.

1. GİRİŞ VE STRATEJİK PLANIN HAZIRLIK SÜRECİ

- 1.1. Strateji Geliştirme Kurulu ve Stratejik Plan Ekibi
- 1.2. Planlama Süreci

2. DURUM ANALİZİ

- 2.1. Kurumsal Tarihçe
- 2.2. Uygulanmakta Olan Planın Değerlendirilmesi
- 2.3. Mevzuat Analizi
- 2.4. Üst Politika Belgelerinin Analizi
- 2.5. Faaliyet Alanları ile Ürün ve Hizmetlerin Belirlenmesi
- 2.6. Paydaş Analizi
- 2.7. Kuruluş İçi Analiz

- 2.7.1. Teşkilat Yapısı
- 2.7.2. İnsan Kaynakları
- 2.7.3. Teknolojik Düzey
- 2.7.4. Mali Kaynaklar
- 2.7.5. İstatistikî Veriler

2.8. Güçlü ve Zayıf Yönler ile Fırsatlar ve Tehditler (GZFT) Analizi

2.9. Tespit ve İhtiyaçların Belirlenmesi

3. GELECEĞE BAKIŞ

- 3.1. Misyon, Vizyon ve Temel Değerler
- 3.2. Misyon
- 3.3. Vizyon
- 3.4. Temel Değerler

4. AMAÇ, HEDEF VE STRATEJİLERİN BELİRLENMESİ

- 4.1. Amaç, hedef, gösterge ve stratejiler
- 4.2. Maliyetlendirme

5. İZLEME VE DEĞERLENDİRME



6. Tablo/Şekil/Grafikler/Ekler

Tablolar ve Şekiller

1. *Tablo 1: Stratejik Planlama Kurulu üyeleri*
2. *Tablo 2: Stratejik Planlama Ekibi Üyeleri*
3. *Tablo 3: Adile Onbaşı Mesleki ve Teknik Anadolu Lisesi Çalışanlarının Eğitim Düzeyi ve Cinsiyetine Göre Dağılım*
4. *Şekil 1: Adile Onbaşı Mesleki ve Teknik Anadolu Lisesi Teşkilat Şeması*



Kısaltmalar

MEB	Millî Eğitim Bakanlığı
MEM	Millî Eğitim Müdürlüğü
AR-GE	Araştırma ve Geliştirme
SP	Stratejik planlama
SA	Stratejik amaç
SH	Stratejik hedef
PH	Performans hedefi
PG	Performans göstergeleri
AB	Avrupa Birliği
GZFT	Güçlü, zayıf, Fırsat, Tehdit
YİBO	Yatılı ilköğretim Bölge Okulu
İLSİS	İl ve İlçe MEM Yönetim Bilgi Sistemi
BTS	Bilgi Teknoloji Sınıfı
HEM	Halk Eğitim Merkezi
TEŞ	Temel Eğitim Şubesi
OŞ	Orta Öğretim Şubesi
DÖŞ	Din Öğretimi Şubesi
MTEŞ	Mesleki ve teknik Eğitim Şubesi
ÖERHŞ	Özel Eğitim ve Rehberlik Şubesi
HBÖŞ	Hayat Boyu Öğrenme Şubesi

TANIMLAR

Eylem Planı: İdarenin stratejik planının uygulanmasına yönelik faaliyetleri, bu faaliyetlerden sorumlu ve ilgili birimler ile bu faaliyetlerin başlangıç ve bitiş tarihlerini içeren plandır.

Faaliyet: Belirli bir amaca ve hedefe yönelen, başlı başına bir bütünlük oluşturan, yönetilebilir ve maliyetlendirilebilir üretim veya hizmetlerdir.

Hazırlık Programı: Stratejik plan hazırlık sürecinin aşamalarını, bu aşamalarda gerçekleştirilecek faaliyetleri, bu aşama ve faaliyetlerin tamamlanacağı tarihleri gösteren zaman çizelgesini, bu faaliyetlerden sorumlu birim ve kişiler ile stratejik planlama ekibi üyelerinin isimlerini içeren ve stratejik planlama ekibi tarafından oluşturulan programdır.

Vizyon: Vizyon idarenin geleceğini sembolize eden genel amacdır. Vizyon bildirimi, stratejik planın kapsadığı zaman diliminin de ötesinde, uzun vadede idarenin gerçekleştirmek istediklerini ve ulaşmak istediği yeri yansıtacak bir şekilde belirlenir.

Misyon Misyon bir idarenin var oluş sebebidir. İdarenin ne yaptığını, nasıl yaptığını ve kimin için yaptığını açıkça ifade eder. Stratejik plana temel teşkil eden misyon bildirimi, idarenin sunduğu tüm hizmetler ile gerçekleştirdiği tüm faaliyetleri kapsayan bir şemsiye kavramdır.

Temel Değerler: Temel değerler, karar alıcıların idareyi yönetirken bağlı kalacakları inançları ve çalışma felsefesini yansıtır.

Hedef Kartı: Amaç ve hedef ifadeleri ile performans göstergelerini, gösterge değerlerini, göstergelerin hedefe etkisini, sorumlu ve işbirliği yapılacak birimleri, riskleri, stratejileri, maliyetleri, tespitler ve ihtiyaçları içeren karttır.

Performans Göstergesi: Stratejik planda hedeflerin ölçülebilirliğini miktar ve zaman boyutuyla ifade eden araçlardır.

Stratejiler: Stratejiler, idarenin hedeflerine nasıl ulaşılacağını gösteren kararlar bütünüdür. İyi belirlenmiş stratejiler olmaksızın hedefleri etkili bir biçimde uygulamaya geçirmek mümkün değildir.

Stratejik Plan Değerlendirme Raporu: İzleme tabloları ile değerlendirme sorularının cevaplarını içeren ve her yıl Şubat ayının sonuna kadar hazırlanan rapordur.

Stratejik Plan Genelgesi: Stratejik plan hazırlık çalışmalarını başlatan, Strateji Geliştirme Kurulu üyelerinin isimlerini içeren ve bakanlıklar ile bakanlıklara bağlı, ilgili ve ilişkili kuruluşlarda Bakan, diğer kamu idareleri ve mahalli idarelerde üst yönetici tarafından yayımlanan genelgedir.

1. GİRİŞ VE STRATEJİK PLANIN HAZIRLIK SÜRECİ

1.1. Strateji Geliştirme Kurulu ve Stratejik Plan Ekibi

Stratejik plan hazırlık çalışmalarının başladığı, İl Millî Eğitim Müdürlüğü tarafından 2022/21 sayılı Genelge ile duyurulmuştur. Okulumuzun 2024–2028 Stratejik Planı, literatür taraması, durum analizi raporu, iç ve dış paydaşların görüşleri doğrultusunda hazırlanmıştır. Bu kapsamda kurul ve ekip oluşturulmuştur.

Okul Strateji Geliştirme Kurulu: Okul müdürünün başkanlığında, bir okul müdür yardımcısı, bir öğretmen ve okul/aile birliği başkanı ile bir yönetim kurulu üyesi olmak üzere 5 kişiden oluşan üst kurul kurulur.

Tablo 1: Stratejik Geliştirme Kurulu üyeleri

Tablo 2: Stratejik Planlama Ekibi Üyeleri

ADİLE ONBAŞI MESLEKİ VE TEKNİK ANADOLU LİSESİ STRATEJİ GELİŞTİRME KURULU			
No	Adı Soyadı	Görevi	
1	Şerife Serap ALMIŞ	Okul Müdürü	Komisyon Başkanı
2	Özden TIBIK	Müdür Yardımcısı	Komisyon Üyesi
3	Dürdane Derya AKSOY	Öğretmen	Komisyon Üyesi
4	Hasan ÇELİK	Okul Aile Birliği Başkanı	Komisyon Üyesi
5	Taylan METE	Yönetim kurulu üyesi	Komisyon Üyesi

Okul Stratejik Planlama Ekibi: Okul müdürü tarafından görevlendirilen ve üst kurul üyesi olmayan müdür yardımcısı başkanlığında, okul/kurumun büyüklüğü ve şartları doğrultusunda öğretmenler ve gönüllü velilerden oluşur.

ADİLE ONBAŞI MESLEKİ VE TEKNİK ANADOLU LİSESİ STRATEJİ PLANLAMA EKİBİ			
No	Adı Soyadı	Görevi	
1	Şerife Serap ALMIŞ	Okul Müdürü	Komisyon Başkanı
2	Erkan YEL	Müdür Yardımcısı	Komisyon Üyesi
3	Şefik ÖZKUL	Öğretmen	Komisyon Üyesi
4	Tülay BALCI	Öğretmen	Komisyon Üyesi
5	Ali KOÇ	Gönüllü Veli	Komisyon Üyesi

1.2. Planlama Süreci:

2024-2028 dönemi Stratejik planlama sürecinin belirli bir zaman dilimi içerisinde tamamlanması ve kaynakların etkin kullanımı amacıyla, ekibimiz tarafından Milli Eğitim Müdürlüğü Ar-Ge biriminin koordinasyonu doğrultusunda çalışmalar başlatılmıştır.

Stratejik planlama hazırlık süreci katılımçılık ilkesi çerçevesinde kararlar üst kurulla yapılan toplantılarla alınmıştır. Toplantılara üst kurulun yanında öğretmen ve personellerin katılımıyla gerçekleştirilmiştir.

2. DURUM ANALİZİ

Öncelikle okulumuzda okul müdürü Şerife Serap ALMIŞ başkanlığında; S t r a t e j i k P l a n Hazırlama Ekibi kuruldu. Okulumuzun Stratejik Planına(2024-2028), Stratejik plan hazırlama ekibi tarafından, çalışma ve yol haritası belirlendikten sonra taslak oluşturularak başlanmıştır. Stratejik Planlama çalışmaları kapsamında önceden hazırlanan anket formlarında yer alan sorular katılımçılara yöneltilmiş ve elde edilen veriler birleştirilerek paydaş görüşleri oluşturulmuştur. Bu bilgilendirme ve değerlendirme toplantılarında yapılan anketler ve hedef kitleye yöneltilen sorularla mevcut durum ile ilgili veriler toplanmıştır. GZFT çalışmasında ortaya çıkan zayıf yanlar iyileştirilmeye, tehditler bertaraf edilmeye; güçlü yanlar ve fırsatlar değerlendirilerek kurumun faaliyetlerinde fark yaratılmaya çalışılmıştır; önümüzdeki dönemlerde beklenen değişikliklere göre de önlemler alınmasına özen gösterilecektir.

2.1. Kurumsal Tarihçe

Okulumuz 1942-1943 öğretim yılında, Akşam Kız Sanat Okulu olarak eski bir kilisede eğitim öğretime açılmıştır.

1950-1951 öğretim yılında Akşam Kız Sanat Okulunun devamı niteliğinde öğretim süresi 5 yıl olarak faaliyete geçmiştir.

Okulumuz 1957-1958 öğretim yılında şimdiki binasına taşınmıştır.

1974-1975 öğretim yılına kadar "Kız Enstitüsü" adıyla anılan okulumuz, IX. Milli Eğitim Şurası kararı ile Kız Meslek Lisesi olarak değiştirilmiştir.

1993-1994 öğretim yılında ek binamız tamamlanmış, lise sınıfları, idare ve anaokulu yeni binaya taşınmıştır. 1993-1994 eğitim öğretim yılında okulumuzun adı, Anadolu Kız Meslek ve Kız Meslek Lisesi olarak değiştirilmiştir.

17-07-2014 tarihinde okulumuzun adı Adile Onbaşı Mesleki ve Teknik Anadolu Lisesi olarak değiştirilmiştir.

Okulumuzda; Çocuk Gelişimi ve Eğitimi, Yiyecek İçecek Hizmetleri, Grafik ve Tasarım, Güzellik ve Saç Bakım Hizmetleri ve Hasta ve Yaşlı Bakımı Hizmetleri, Bilişim Teknolojileri bölümlerinde eğitim verilmektedir.

Ayrıca okulumuz Mesleki Açık Öğretim Lisesi Çocuk Gelişimi ve Eğitimi alanında da eğitim vermektedir.

Anaokulumuz döner sermayeye bağlı olarak faaliyettedir.

Okulumuz gündüzlü ve normal öğretim olarak kız öğrencilere eğitim vermektedir.

2.2. Uygulanmakta Olan Stratejik Planın Değerlendirilmesi

Uygulanmakta olan stratejik planda GZFT çalışmasında ortaya çıkan zayıf yanlar iyileştirilmeye, tehditler bertaraf edilmeye; güçlü yanlar ve fırsatlar değerlendirilerek kurumun faaliyetlerinde fark yaratılmaya çalışılmıştır. Meydana gelen değişikliklere göre de önlemler alınmaya çalışılmıştır.

2.3. Yasal Yükümlülükler ve Mevzuat Analizi

<i>Yasal Yükümlülük (Görevler)</i>	<i>Dayanak (Kanun, Yönetmelik, Genelge adı ve no'su)</i>
Her Türk çocuğuna iyi bir vatandaş olmak için gerekli temel bilgi, beceri, davranış ve alışkanlıkları kazandırmak; onu milli ahlak anlayışına uygun olarak yetiştirmek.	* 1739 sayılı kanunun 23. maddesi * 222 sayılı kanunun 1. maddesi, * İlköğretim Kurumları Yönetmeliğinin 5. maddesi
Her Türk çocuğunu ilgi, istidat ve kabiliyetleri yönünden yetiştirerek hayata ve üst öğrenime hazırlamak.	* 1739 sayılı kanunun 23. maddesi.
Öğrencilere, Atatürk ilke ve inkılablarını benimsetme; Türkiye Cumhuriyeti Anayasası'na ve demokrasinin ilkelerine, insan hakları, çocuk hakları ve uluslararası sözleşmelere uygun olarak haklarını kullanma, başkalarının haklarına saygı duyma, görevini yapma ve sorumluluk yüklenebilen birey olma bilincini kazandırmak.	* İlköğretim Kurumları Yönetmeliğinin 5. maddesi

2.4. Üst Politika Belgeleri Analizi

Üst Politika Belgeleri	
12. Kalkınma Planı	Cumhurbaşkanlığı Programı
Orta Vadeli Program	Cumhurbaşkanlığı Yıllık Programı
Millî Eğitim Bakanlığı Stratejik Planı	Mersin İl Millî Eğitim Müdürlüğü Stratejik Planı
Tarsus İlçe Millî Eğitim Müdürlüğü Stratejik Planı	

2.5. Faaliyet Alanları ile Ürün/Hizmetlerin Belirlenmesi

Faaliyet Alanı	Ürün/Hizmetler
Eğitim-Öğretim Hizmetleri	<ol style="list-style-type: none">1. Eğitim-öğretim iş ve işlemleri2. Ders Dışı Faaliyet İş ve İşlemleri3. Özel Eğitim Hizmetleri4. Kurum Teknolojik Altyapı Hizmetleri5. Anma ve Kutlama Programlarının Yürütülmesi6. Sosyal, Kültürel, Sportif Etkinlikler7. Öğrenci İşleri (kayıt, nakil, ders programları vb.)8. Zümre Toplantılarının Planlanması ve Yürütülmesi9. Mezunlar
Stratejik Planlama, Araştırma-Geliştirme	<ol style="list-style-type: none">1. Stratejik Planlama İşlemleri2. İhtiyaç Analizleri3. Eğitime İlişkin Verilerin Kayıtlanması4. Araştırma-Geliştirme Çalışmaları5. Projeler Koordinasyon
İnsan Kaynaklarının Gelişimi	<ol style="list-style-type: none">1. Personel Özlük İşlemleri2. Norm Kadro İşlemleri3. Hizmet İçi Eğitim Faaliyetleri
Fiziki ve Mali Destek	<ol style="list-style-type: none">1. Okul Güvenliğinin Sağlanması2. Ders Kitaplarının Dağıtımı3. Taşınır Mal İşlemleri4. Taşınır Eğitim İşlemleri5. Temizlik, Güvenlik, Isıtma, Aydınlatma Hizmetleri6. Evrak Kabul, Yönlendirme ve Dağıtım İşlemleri7. Arşiv Hizmetleri8. Sivil Savunma İşlemleri
Denetim ve Rehberlik	<ol style="list-style-type: none">1. Okul/Kurumların Teftiş ve Denetimi2. Öğretmenlere Rehberlik ve İşbaşında Yetiştirme Hizmetleri3. Ön İnceleme, İnceleme ve Soruşturma Hizmetleri
Halkla İlişkiler	<ol style="list-style-type: none">1. Bilgi Edinme Başvurularının Cevaplanması2. Protokol İş ve İşlemleri3. Basın, Halk ve Ziyaretçilerle İlişkiler4. Okul-Aile İşbirliği
Rehberlik Faaliyetleri	<ol style="list-style-type: none">1. Öğrencilere rehberlik hizmetinin sunulması2. Velilere yönelik rehberlik çalışmalarının yapılması3. Rehberlik faaliyetlerinin yürütülmesi

2.6. Paydaş Analizi

Stratejik planlama ve kalite yönetiminin temel unsurlarından birisi katılımcılıktır. Stratejik planın sahiplenilmesi ve uygulamanın etkinliğini artırmak amacıyla il müdürlüğümüzün etkileşim içinde olduğu paydaşların görüşleri dikkate alınmıştır.

Paydaşlar, idarenin ürün ve hizmetleriyle ilgisi olan, idareden doğrudan veya dolaylı, olumlu ya da olumsuz yönde etkilenen veya idareyi etkileyen kişi, grup veya kurumlardır.

1- Paydaşların Tespiti

Paydaş Adı	İç Paydaş	Dış Paydaş
Tarsus Kaymakamlığı		√
İlçe Millî Eğitim Müdürlüğü İdare ve Personelleri		√
Öğretmenler	√	
Öğrenciler	√	
Veliler	√	
Okul Müdürlükleri	√	
RAM		√
Tarsus Belediyesi		√
Gençlik Hizmetleri ve Spor İlçe Müdürlüğü		√
İlçe Sağlık Müdürlüğü		√
Aile ve Sosyal Politikalar İlçe Müdürlüğü		√
Mahalle Muhtarlığı		√
Özel Eğitim ve Rehabilitasyon Merkezleri		√
Hayırseverler		√
Eğitim sendikaları		√
Medya		√
İlçe Emniyet Müdürlüğü		√
İlçe Müftülüğü		√

2- Paydaşların Önceliklendirilmesi

Paydaşların önceliklendirilmesinde paydaşların etki ve önem derecesi dikkate alınarak tespit edilmiştir. Paydaşların önceliklendirilmesi, etki ve önemlerinin tespit edilmesinde Paydaş Etki/Önem Matrisi tablosundan yararlanılmıştır.

Paydaş Adı	İç Paydaş	Dış Paydaş	Önem Derecesi	Etki Derecesi	Önceliği
Tarsus Kaymakamlığı		√	5	5	5
İlçe Millî Eğitim Müdürlüğü İdare ve Personelleri		√	5	5	5
Öğretmenler	√		5	5	5
Öğrenciler	√		5	5	5
Veliler	√		5	5	5
Okul Müdürlükleri	√		5	5	5
RAM		√	3	5	5
Tarsus Belediyesi		√	4	4	4
Gençlik Hizmetleri ve Spor İlçe Müdürlüğü		√	3	3	3
Tarsus İlçe Sağlık Müdürlüğü		√	3	3	3
Ail eve Sosyal Politikalar İlçe Müdürlüğü		√	3	3	3
Mahalle Muhtarlığı		√	4	4	4
Özel Eğitim ve Rehabilitasyon Merkezleri		√	3	3	3
Hayırseverler		√	4	4	4
Eğitim sendikaları		√	3	3	3
Medya		√	2	2	2
İlçe Emniyet Müdürlüğü		√	4	4	4
İlçe Müftülüğü		√	4	4	4
Önem Derecesi: 1, 2, 3 gözet; 4,5 birlikte çalış					
Etki Derecesi: 1, 2, 3 İzle; 4, 5 bilgilendir					
Önceliği: 5=Tam; 4=Çok; 3=Orta; 2=Az; 1=Hiç					

3- Paydaş görüş ve önerilerinin alınması ve değerlendirilmesi

Adile Onbaşı Mesleki ve Teknik Anadolu Lisesi olarak öğrenci, öğretmen ve personellere “ Durum Tespit Çalışması “ anketlerini göndererek ilgili paydaşlarımızın Durum Tespit Çalışmasında yer almaları istenmiştir. Böylece Adile Onbaşı Mesleki ve Teknik Anadolu Lisesinin durum tespitinde bütün bağlı birimlerin ortak katılımı doğrultusunda paydaşlarımızın görüş ve beklentileri yapılan anketlerle tespit edilmiştir. Paydaş anketi okul çalışanları ,öğrenciler ve velilere uygulanmıştır. Ankete 253 öğrenci, 245 veli ve 45 öğretmen toplam 543 kişi katılmıştır.

Öğrenci ANKETİ

S.	MADDELER	KATILMA DERECEŚİ									
		Kesinlikle Katılıyor		Katılıyor		Kararsız		Kesinlikle Katılmıyor		Katılmıyor	
		Kişi Sayı	%	Kişi Sayı	%	Kişi Sayı	%	Kişi Sayı	%	Kişi Sayı	%
1	Okulda kendimi güvende hissediyorum.	33	13,04	49	19,36	66	26,08	51	20,15	50	19,76
2	Okul temiz ve hijyeniktir.	19	7,50	25	9,88	47	18,57	83	32,80	68	26,87
3	Okulun fiziki koşullarını yeterlidir.	34	13,43	39	15,41	60	23,71	68	26,87	60	23,71
4	Okul, yeni kabul edilen öğrencilere uygun desteği sağlar.	35	13,83	65	25,69	78	30,83	43	16,99	40	15,81
5	Farklı kültürlerden gelen öğrencilerin bu okulda memnuniyetle karşılanacağını düşünüyorum.	30	11,85	59	23,32	79	31,22	53	20,94	39	15,41
6	Öğretmenlerime ihtiyaç duyduğumda kolaylıkla görüşebilirim.	39	15,41	57	22,52	68	26,87	50	19,76	42	16,60
7	Okul müdürüne ihtiyaç duyduğumda kolaylıkla görüşebilirim.	17	6,71	45	17,78	62	24,50	85	33,59	47	18,57
8	Okul rehberlik servisinden ihtiyaçlarım doğrultusunda faydalanabiliyorum.	25	9,88	47	18,57	57	22,52	55	21,73	48	18,97
9	Okul meslek seçimim konusunda hedefler belirlememde ve bu hedeflere ulaşmamda yeterli rehberlik ediyor.	25	9,88	46	18,18	72	28,45	59	23,32	51	20,15
10	Mesleki gelişimimle ilgili yapılan etkinlikleri (seminer, okul dışı faaliyetler..) yeterli buluyorum.	14	5,53	39	15,41	61	24,11	77	30,43	63	24,90
11	Okulumda mesleki eğitimimi destekleyici fiziki donanım ve alt yapının yeterli olduğunu düşünüyorum.	23	9,09	40	15,81	63	24,90	72	28,45	63	24,90

12	Staj imkânlarından en verimli şekilde faydalanmamız için gereklirehberlik ve yerleştirmenin doğru yapıldığını düşünüyorum.	20	7,90	49	19,36	75	29,64	56	22,13	45	17,78
13	Okulumda yer almam için birçok fırsat var.	28	11,06	51	20,15	69	27,27	83	32,80	54	21,34
14	Okul bana yeterli ders dışı etkinlik olanakları sunuyor.	30	11,85	33	13,04	60	23,71	71	28,06	74	29,24
15	Okul kulüpleri amacına uygun şekilde gelişimime katkı sağlıyor.	24	9,48	50	19,76	64	25,29	75	29,64	55	21,73
16	Öğretmenlerim sınıfta adil kurallara sahipler ve tarafsızlar.	43	16,99	56	22,13	56	22,13	64	25,29	43	16,99
17	Öğretmenlerim beni daha iyi performans göstermem için teşvik ediyor.	57	22,52	70	27,66	43	16,99	55	21,73	30	11,85
18	Öğretmenlerim derslerin işlenişinde farklı ve ilgi çekici yöntemlerle kullanır.	33	13,04	44	17,39	60	23,71	53	20,94	49	19,36
19	Okul kantininde yeterli ve sağlıklı yiyecekler var.	19	7,50	30	11,85	50	19,76	72	28,45	55	21,73
20	DYK'leri yeterli buluyorum.	15	5,92	37	14,62	52	20,55	61	24,11	55	21,73
21	Sınav ve ödevlerin beni değerlendirmek için adil ve yeterli olduğunu düşünüyorum.	27	10,67	44	17,39	60	23,71	55	21,73	45	17,78
22	Okulda düzenlenen sanatsal ve kültürel faaliyetler yeterlidir.	18	7,11	38	15,01	63	24,90	88	34,78	59	23,32
23	Okulda öğrencilerin görüşleri dikkate alınır.	12	4,74	28	11,06	55	21,73	112	44,26	83	32,80

3.1. Paydaşların Müdürlük Faaliyetlerinden Memnuniyet Düzeyi: % 43

3.2. Öncelik Verilmesi Gerekli Görülen Faaliyet Alanları:

1. Okulda öğrencilerin görüşleri dikkate alınır (%77,07)
2. Okul temiz ve hijyeniktir (%59,68)
3. Okulda düzenlenen sanatsal ve kültürel faaliyetler yeterlidir (%58,10)
4. Okul bana yeterli ders dışı etkinlik olanakları sunuyor (%57,31)
5. Mesleki gelişimimle ilgili yapılan etkinlikleri (seminer, okul dışı faaliyetler..) yeterli buluyorum (%55,33)

3.3. Memnun Olunan Faaliyet Alanları:

1. Öğretmenlerim beni daha iyi performans göstermem için teşvik ediyor (%50,19)
2. Okul, yeni kabul edilen öğrencilere uygun desteği sağlar. (%39,52)
3. Öğretmenlerime ihtiyaç duyduğumda kolaylıkla görüşebilirim. (%37,94)

Öğretmen Anketi

S.	MADDELER	KATILMA DERECEŚİ									
		Kesinlikle Katılıyorum		Katılıyorum		Kararsızım		Kesinlikle Katılmıyorum		Katılmıyorum	
		Kişi Sayı	%	Kişi Sayı	%	Kişi Sayı	%	Kişi Sayı	%	Kişi Sayı	%
1	Okulun misyonu ve vizyonunu tam olarak anlıyorum.	12	26,66	10	22,22	18	40	1	2,22	4	8,88
2	Okulda eğitim ve yönetim kalitesi sürekli olarak geliyor.	6	13,33	10	22,22	14	31,11	8	17,77	8	17,77
3	Okul temiz ve hijyeniktir.	8	17,77	16	35,55	10	22,22	5	11,11	6	13,33
4	Okul, öğrencilerin ve personelin güvenliğini sağlamak için uygun güvenlik önlemleri alır.	7	15,55	21	46,66	11	24,44	4	8,88	2	4,44
5	Okul, yeni kabul edilen öğrencilere uygun desteği sağlar.	8	17,77	15	33,33	16	35,55	1	2,22	4	8,88
6	Okulumuz mesleki yeterliliğimi geliştirmek için eğitim fırsatları sunuyor.	10	22,22	14	31,11	13	28,88	2	4,44	6	13,33
7	Okul yönetimimiz öğretmenleri etkin bir şekilde yönlendirir.	7	15,55	12	26,66	17	37,77	0	0	6	13,33
8	Okulumuz, öğrencilerin öğrenme ilgisini uyandıracak bir öğrenme ortamı oluşturmuştur.	8	17,77	12	26,66	18	40	3	6,66	4	8,88
9	Etkili bir öğretmen olmak için ihtiyaç duyduğum kaynaklara erişimim var.	11	24,44	16	35,55	10	22,22	3	6,66	5	11,11
10	Bana sunulan kaynakları kullanmak için gerekli eğitime sahibim.	23	51,11	16	35,55	3	6,66	2	4,44	0	0
11	Okulumuzun, farklı ihtiyaçları olan öğrencileri desteklemek için etkin bir politikası vardır.	8	17,77	18	40	15	33,33	2	4,44	2	4,44
12	Okulumuz müfredat uygulamasını etkin bir şekilde izler.	15	33,33	24	53,33	3	6,66	0	0	3	6,66
13	Okulumuz, velilere uygun etkinlikler düzenlemektedir.	8	17,77	9	20	14	31,11	5	11,11	9	20
14	Diğer öğretmenlerle iş birliği yaparım.	24	53,33	18	40	2	4,44	0	0	1	2,22
15	Okul personeli arasında dostane bir ilişki sürdürülür.	10	22,22	13	28,88	9	20	7	15,55	5	11,11
16	Takım ruhumuz ve moralimiz yüksek.	6	13,33	13	28,88	10	22,22	6	13,33	8	17,77

17	Okulumuza aidiyet hissediyorum.	10	22,22	17	37,77	6	13,33	4	8,88	6	13,33

3.1. Paydaşların Müdürlük Faaliyetlerinden Memnuniyet Düzeyi: % 77

3.2. Öncelik Verilmesi Gerekli Görülen Faaliyet Alanları:

1. Okulumuz, velilere uygun etkinlikler düzenlemektedir. (%37,77)
2. Takım ruhumuz ve moralimiz yüksek. (%42,22)
3. Okul yönetimimiz öğretmenleri etkin bir şekilde yönlendirir. (%42,22)
4. Okulumuz, öğrencilerin öğrenme ilgisini uyandıracak bir öğrenme ortamı oluşturmuştur. (%44,44)
5. Okulun misyonu ve vizyonunu tam olarak anlıyorum. (%48,88)

3.3. Memnun Olunan Faaliyet Alanları:

1. Diğer öğretmenlerle iş birliği yaparım. (%93,33)
2. Okulumuz müfredat uygulamasını etkin bir şekilde izler. (%86,66)
3. Bana sunulan kaynakları kullanmak için gerekli eğitime sahibim. (%86,66)
4. Okul, öğrencilerin ve personelin güvenliğini sağlamak için uygun güvenlik önlemleri alır. (%62,22)
5. Okulumuza aidiyet hissediyorum. (%60)

Veli Anketi

S.	MADELER	KATILMA DERECEŚİ									
		Kesinlikle Katılıyorum		Katılıyorum		Kararsızım		Kesinlikle Katılmıyorum		Katılmıyorum	
		Kişi Sayı	%	Kişi Sayı	%	Kişi Sayı	%	Kişi Sayı	%	Kişi Sayı	%
1	Okulun misyonu ve vizyonunu tam olarak anlıyorum.	22	9,16	61	24,89	88	35,91	25	19,20	51	20,81
2	Okulda eğitim ve yönetim kalitesi sürekli olarak gelişiyor.	12	4,89	56	22,85	63	25,71	53	21,63	60	24,48
3	Okul temiz ve hijyeniktir.	13	5,30	31	12,65	50	20,40	82	33,46	59	24,08
4	Okul, öğrencilerin ve personelin güvenliğini sağlamak için uygun güvenlik önlemleri alır.	22	8,97	57	23,26	60	24,48	58	23,67	55	22,44
5	Okul, yeni kabul edilen öğrencilere uygun desteği sağlar.	14	5,71	77	31,42	75	30,61	29	11,83	42	17,14
6	Okul, çocuğumun okumaya olan ilgisini geliştirmesine yardımcı olabilir.	25	10,20	67	27,34	57	23,26	45	18,36	52	21,22

7	Okul çocuğumun öğrenme ilgisini güçlendiriyor.	22	8,97	66	26,93	48	23,26	45	18,36	61	24,89
8	Okul çocuğumun ahlaki gelişimini teşvik edebilir.	35	14,28	62	25,30	53	21,63	39	15,91	55	24,89
9	Okulda kullanılan değerlendirme yöntemleri çocuğumun gelişimini tüm yönleriyle anlamama yardımcı oluyor.	20	8,16	53	21,63	83	33,87	30	12,24	56	22,85
10	Okul, çocuğumun öğrenme performansı ve gelişimi hakkında beni iyibilgilendiriyor.	23	9,38	59	24,08	72	29,38	33	13,46	57	23,26
11	Okul çocuğuma duygusal rahatsızlık ve öğrenme güçlükleri ile karşılaştığımda yeterli desteği ve rehberlik sağlar.	24	9,79	45	18,36	60	24,48	57	23,26	54	22,04
12	Öğretmenlerin benimle iletişim kurma yöntemlerinden memnunum.	40	16,32	84	34,28	50	20,40	37	15,10	41	18,73
13	Herhangi bir problem durumunda müdür endişelerime cevap veriyor.	24	9,79	56	22,95	79	32,24	38	15,51	42	17,14
14	Okulda, velilerin ihtiyaçlarına uygun eğitim faaliyetleri düzenlenir.	18	7,34	52	21,22	70	28,57	53	21,63	51	20,81
15	Okul, çocukların gelişimini desteklemek için velilerle iyi bir ilişki kurar.	24	9,79	52	21,22	69	28,16	41	16,73	55	22,44
16	Okul, aktif veli katılımını teşvik eder.	21	8,57	57	23,26	70	28,57	49	20	51	20,81
17	Okulun veli etkinliklerine aktif olarak katılırım.	31	12,65	55	22,44	53	21,63	38	15,51	64	26,12
18	Bir veli olarak okula aidiyet hissediyorum.	36	14,69	46	18,77	63	25,71	50	20,40	36	14,69
19	Çocuğumun ev ödevlerini tamamlamasını sağlarım.	73	29,79	84	34,28	27	11,02	40	16,32	21	8,57
20	Çocuğumu okumaya teşvik ederim.	101	41,22	73	29,79	17	6,93	29	11,83	19	7,75
21	Çocuğumun her gün okula gitmesini sağlarım.	106	43,26	64	26,12	19	7,75	25	10,20	22	8,97
22	Çocuğumun eğitiminde aktif bir ortağım.	83	33,87	46	17,77	23	9,38	17	6,93	13	5,30

3.1. Paydaşların Müdürlük Faaliyetlerinden Memnuniyet Düzeyi: %61

3.2. Öncelik Verilmesi Gerekli Görülen Faaliyet Alanları:

1. Okul temiz ve hijyeniktir(%57,55)
2. Okulda eğitim ve yönetim kalitesi sürekli olarak gelişiyor(%46,12)
3. Okul, öğrencilerin ve personelin güvenliğini sağlamak için uygun güvenlik önlemleri alır(%46,12)



- Okul çocuğuma duygusal rahatsızlık ve öğrenme güçlükleri ile karşılaştığındayeterli desteği ve rehberlik sağlar. (%45,30)
- Okul çocuğumun öğrenme ilgisini güçlendiriyor(%43,26)

3.3. Memnun Olunan Faaliyet Alanları:

- Çocuğumu okumaya teşvik ederim(%71,02)
- Çocuğumun her gün okula gitmesini sağlarım(%69,38)
- Çocuğumun ev ödevlerini tamamlamasını sağlarım(%64,08)
- Çocuğumun eğitiminde aktif bir ortağım(%52,65)
- Öğretmenlerin benimle iletişim kurma yöntemlerinden memnunum(%50,61)

2.7. Okul/ Kurum İçi Analiz

2.7.1. Kurum İçi analiz

1. ŞUBE VE ÖĞRENCİ SAYILARI

SINIF	Şube Sayısı	Öğrenci Sayısı		GENEL TOPLAM
		K	E	
Uygulama Anaokulu	4	39	36	75
9.Sınıf	6	216	1	217
10.Sınıf	6	146	-	146
11.Sınıf	6	120	-	120
12.Sınıf	9	187	-	187
Toplam	31	708	37	745

2. MESLEKİ EĞİTİM(MESEM) ŞUBE VE ÖĞRENCİ SAYILARI

SINIF	Şube Sayısı	Öğrenci Sayısı		GENEL TOPLAM
		K	E	
9.Sınıf	1	33	-	33
10.Sınıf	3	54	-	54
11.Sınıf	4	52	-	52
12.Sınıf	2	13	-	13
Toplam	10	152	-	152

3. MESLEKİ AÇIK ÖĞRETİM LİSESİ ŞUBE VE ÖĞRENCİ SAYILARI

Okulumuzda 2023-2024 eğitim-öğretim yılında mesleki açık öğretim lisesine kayıtlı 22 öğrenci bulunmaktadır.

4. ALAN ÖĞRENCİ SAYILARI

ALANLAR	ÖĞRENCİ SAYISI				
	9	10	11	12	ALAN TOPLAM
ÇOCUK GELİŞİMİ VE EĞT. ALANI	40	35	31	84	190
BİLİŞİM TEKNOLOJİLERİ ALANI	37	15	23	24	99
GÜZELLİK HİZMETLERİ ALANI	37	24	15	16	92
HASTA VE YAŞLI HİZM. ALANI	40	34	30	28	132
YİYECEK İÇECEK HİZM. ALANI	30	25	14	26	95
GRAFİK VE FOTOĞRAFÇILIK ALANI	30	12	6	9	57

5. ÖZEL EĞİTİM ÖĞRENCİLERİNE DAİR VERİLER

EĞİTİM KADEMESİ	EVDE EĞİTİM ALAN ÖĞRENCİ BİLGİLERİ	ÖZEL EĞİTİM SINIFI BİLGİLERİ (HAFİF DÜZEYDE ZİHİNSEL ENGELLİ)	KAYNAŞTIRMA EĞİTİMİ ÖĞRENCİ BİLGİLERİ	BİLİM VE SANAT MERKEZİ ALAN VE ÖĞRENCİ SAYILARI	
	ÖĞRENCİ SAYISI	ÖĞRENCİ SAYISI	ÖĞRENCİ SAYISI	YETENEK TÜRÜ	ÖĞRENCİ SAYISI
9.SINIF	-	3	8	GENEL YETENEK-ZİHİNSEL	-
10.SINIF	-	1	4	RESİM	-
11.SINIF	-	1	3	MÜZİK	-
12.SINIF	-	-	2		-
TOPLAM	0	5	17		0

6. TAŞIMALI EĞİTİM ÖĞRENCİ SAYILARI

Eğitim Kademesi	Öğrenci Sayısı
9.SINIF	6
10.SINIF	5
11.SINIF	6
12.SINIF	8
ÖZEL EĞİTİM	3
TOPLAM	28

7. YABANCI ÖĞRENCİLERİN SAYILARI

ÜLKESİ	EĞİTİM KADEMESİ				TOPLAM
	9.SINIF	10.SINIF	11.SINIF	12.SINIF	
SURİYE	8	5	1	1	15
IRAK	-	-	-	-	0
DİĞER	-	-	-	-	0
TOPLAM	8	5	1	1	15

8. Öğrencilerin Katıldığı Kültürel ve Sportif Yarışmalara İlişkin Dereceler

Öğrencilerin Katıldığı Kültürel ve Sportif Yarışmalara İlişkin Dereceler		
Okulun Katıldığı Yarışmalar	Alınan İlçe Derecesi	Alınan İl Derecesi
Dilimizin Zenginlikleri Projesi (Safahat Konulu Çevrimiçi Bilgi Yarışması)	Tarsus 1. liği ve 4. lüğü	-
Futsal Turnuvası	Tarsus 3. lüğü	-
MEB Gastronomi Festivali ve Yemek Yarışması		Akdeniz Bölge İkinciliği

9.ÖĞRENME ORTAMI VERİLERİ

BİNA KULLANIMI	SAYISI
Aktif(Kullanımdaki Tüm) Derslik Sayısı - (Özel Eğitim, Hastane ve Anasınıfı Sınıfı HARIÇ)	27
Kütüphane Sayısı (Sınıf Kitaplıkları Hariç)	-
Spor Salonu Sayısı	-
Biyoloji Laboratuvarı Sayısı	-
Fizik Laboratuvarı Sayısı	-
Kimya Laboratuvarı Sayısı	-
Arşiv	2
Atelye Sayısı (Kullanılan ve Kullanılmayanlar Dahil)	8
Büroda kullanılan bilgisayar sayısı	9
Depo	1
Destek Eğitim Odası	1
Eğitim amaçlı kullanılan bilgisayar sayısı	25
Fatih projesi kapsamında akıllı tahta sayısı	36
Güvenlik Kamera Sayısı (Okul)	16
İbadet Amaçlı Kullanılan Oda Sayısı (Okul)	1
İdari İşler Odası	-
Jeneratör Sayısı (Okul)	-
Kantin Sayısı	1
Kantinde Çalışan Sayısı	3
Konferans Salonu Sayısı	1
Müdür Odası	1
Müdür Yardımcısı Odası	3
Öğretmenler Odası	1
Rehberlik Servisi Oda Sayısı	2
Toplantı Salonu	-
WC Sayısı (Okul)	28
Yemekhane Sayısı	1

2.7.2. İnsan Kaynakları

Okullarda insan kaynaklarını, organizasyonel amaçlar doğrultusunda en verimli şekilde kullanmak; insan kaynağının iç ve dış gelişmelere uygun olarak etkin bir şekilde planlanmasını, geliştirilmesini ve değerlendirilmesini sağlamak kurumun verimliliği açısından büyük önem taşımaktadır.

Tablo 3: Adile Onbaşı Mesleki ve Teknik Anadolu Lisesi Çalışanlarının Eğitim Düzeyi ve Cinsiyetine Göre Dağılım

	DOKTORA			YÜKSEK LİSANS			LİSANS			ÖNLİSANS			LİSE VE ALTI		
	E	K	T	E	K	T	E	K	T	E	K	T	E	K	T
Okul Müdürü	-	-	-	0	1	1	-	-	-	-	-	-	-	-	-
Müdür yardımcıları	-	-	-	2	0	2	4	1	5	-	-	-	-	-	-
Branş Öğretmenleri	-	-	-	4	6	10	12	36	48	-	-	-	-	-	-
Rehber Öğretmen	-	-	-	-	-	-	1	1	2	-	-	-	-	-	-
İdari Personeller	-	-	-	-	-	-	0	1	1	-	-	-	-	-	-
Yardımcı Personeller	-	-	-	-	-	-	-	-	-	-	-	-	1	1	2
Güvenlik Görevlisi	-	-	-	-	-	-	-	-	-	-	-	-	-	-	-
TOPLAM	-	-	-	6	6	13	17	39	56	-	-	-	1	1	2

İdari Personelin Hizmet Süresine İlişkin Bilgiler

Hizmet Süreleri	2024 Yılı İtibarıyla	
	Kişi Sayısı	%
1-4 Yıl	0	0
5-6 Yıl	0	0
7-10 Yıl	0	0
10.....Üzeri	8	100

Tablo . Öğretmenlerin Hizmet Süreleri (Yıl İtibarıyla) ve Mezuniyet Durumları

Sıra	Adı ve Soyadı	Görevi / Branşı	Kadro Durumu(Kadrolu/Görevlendirme)	Hizmet Süresi	Mezuniyet Durumu
1	Şerife Serap ALMIŞ	Okul Müdürü	KADROLU	15 Yıl	Tezsiz Yük.Lisans
2	Süleyman GÜN	Md. Baş Yrd	KADROLU(GÖREVL.)	27 Yıl	Lisans
3	Yalçın ÖZTÜRK	Md.Yrd	KADROLU	32 Yıl	Lisans
4	Serkan ŞAHİN	Md.Yrd	KADROLU	18 Yıl	Lisans
5	Mustafa Kemal ÇİMEN	Md.Yrd	KADROLU	18 Yıl	Tezsiz Yük.Lisans
6	Özden TIBİK	Md.Yrd	KADROLU	18 Yıl	Lisans
7	Alper KAYA	Md.Yrd	KADROLU	18 Yıl	Lisans
8	Erkan YEL	Md.Yrd	KADROLU	20 Yıl	Tezsiz Yük.Lisans
9	Gülnur SÖNMEZ	Aile ve Tüketici Hizmetleri	KADROLU	10 Yıl	Tezsiz Yük.Lisans
10	Melvin DÖNMEZ	Beden Eğitimi	KADROLU(GÖREVL.)	25 Yıl	Lisans
11	Selda YÜKSEK	Beden Eğitimi	KADROLU	17 Yıl	Lisans
12	Serkan SANCAKDAR	Bilişim Teknolojileri Al. Şefi	KADROLU	25 Yıl	Lisans
13	Mustafa GÜLDÜR	Bilişim Teknolojileri	KADROLU	25 Yıl	Lisans
14	Resul BAŞ	Bilişim Teknolojileri	KADROLU	20 Yıl	Lisans
15	Ziya ÖZDEMİR	Biyoloji	KADROLU	37 Yıl	Lisans
16	Murat SALMA	Biyoloji	KADROLU (GÖREVL.)	7 Yıl	Lisans
17	Güler KÜLEKÇİ	Coğrafya	KADROLU	33 Yıl	Lisans
18	Zekiye BAL	Çocuk Gel. Alan Şefi	KADROLU	22 Yıl	Lisans
19	Saliha ULUSOY	Çocuk Gelişimi	KADROLU	28 Yıl	Lisans
20	İkbal DOĞAN	Çocuk Gelişimi	KADROLU	22 Yıl	Tezsiz Yük.Lisans
21	Nimet ÇEKEN AK	Çocuk Gelişimi	KADROLU	12 Yıl	Lisans
22	Memnune ÇEVİRGENOĞLU	Çocuk Gelişimi	KADROLU	28 Yıl	Lisans
23	Betül ÇAKMAK	Çocuk Gelişimi	KADROLU(GÖREVL.)	4 Yıl	Lisans
24	Abdulhalim YILMAZ	Din Kültürü ve Ahlak Bilgisi	KADROLU	6 Yıl	Lisans
25	Şeyma ALAN	Din Kültürü ve Ahlak Bilgisi	ÜCRETLİ ÖĞRETMEN		
26	Büşra YÜREK	Din Kültürü ve Ahlak Bilgisi	ÜCRETLİ ÖĞRETMEN		
27	Celal YILDIRIM	Felsefe	KADROLU	27 Yıl	Lisans
28	Ufuk DÖNMEZ	Felsefe	KADROLU	26 Yıl	Lisans
29	Emel AKGÖL	Felsefe	KADROLU	26 Yıl	Lisans
30	Deniz KAPLAN	Fizik	KADROLU	14 Yıl	Lisans
31	Feray TÜRKMEN	Grafik ve Fotoğraf Al. Şefi	KADROLU	22 Yıl	Lisans
32	Ayşe Gül GÖKDEN	Grafik ve Fotoğraf	KADROLU	9 Yıl	Lisans
33	Tülay BALCI	Grafik ve Fotoğraf	SÖZLEŞMELİ ÖĞRETMEN	8 Ay	Lisans
34	Müjgan TUNCER ATEŞ	Güzellik Hizm. Alan Şefi.	KADROLU	23 Yıl	Lisans
35	Ayşe ARSLAN	Güzellik Hizmetleri	KADROLU	25 Yıl	Lisans
36	Sevgi GÜLEKEN	Güzellik Hizmetleri	KADROLU	10 Yıl	Lisans
37	Seren BİLEGİ	Güzellik Hizmetleri	ÜCRETLİ ÖĞRETMEN		



38	Pınar ÇELİK	Hasta Yaşlı Hiz. Al. Şefi	KADROLU	8 Yıl	Lisans
39	Kevser ERDİNÇ GEDİK	Hasta Yaşlı Hizmetleri	KADROLU	11 Yıl	Lisans
40	Nevim KONUR	Hasta Yaşlı Hizmetleri	KADROLU	10 Yıl	Lisans
41	Durdane DERYA AKSOY	İngilizce	KADROLU	18 Yıl	Lisans
42	Figen AVŞAR	İngilizce	KADROLU	18 Yıl	Lisans
43	Hatice TOSUN	İngilizce	KADROLU	16 Yıl	Lisans
44	Saime AKSAN	Kimya / Kimya Teknolojisi	KADROLU	4 Yıl	Lisans
45	Sami ÖZYİĞİT	Kimya / Kimya Teknolojisi	KADROLU	29 Yıl	Lisans
46	Fazilet ÜNVER YILMAZ	Matematik	KADROLU	25 Yıl	Lisans
47	Nurhan GÜR KIRBAŞ	Matematik	KADROLU	12 Yıl	Lisans
48	Sercan QUİBOLOY	Matematik	KADROLU	13 Yıl	Tezsiz Yük.Lisans
50	Sermin SÜER	Matematik	KADROLU	24 Yıl	Lisans
51	Şefik ÖZKUL	Matematik	KADROLU	6 Yıl	Tezsiz Yük.Lisans
52	Berna EZDEŞİR	Okul Öncesi	KADROLU	27 Yıl	Lisans
53	Emine SERT	Okul Öncesi	KADROLU	12 Yıl	Lisans
54	Işıl ERTEN	Okul Öncesi	KADROLU	23 Yıl	Lisans
55	Tuba ŞAHİN	Okul Öncesi	KADROLU	14 Yıl	Lisans
56	Feyyaz ALĞAN	Rehberlik	KADROLU	8 Yıl	Lisans
57	Hacer DEDE	Rehberlik	KADROLU	8 Yıl	Lisans
58	Eyup KAYA	Tarih	KADROLU	38 Yıl	Lisans
59	Mehtap KAYHAN	Tarih	KADROLU	31 Yıl	Lisans
60	Kamile ÇALIK	Tarih	KADROLU	6 Yıl	Tezsiz Yük.Lisans
61	Erol TARAKÇIOĞLU	Tekstil Teknolojisi / Tekstil	KADROLU	30 Yıl	Lisans
62	Melek DEMİR	Türk Dili ve Edebiyatı	KADROLU	29 Yıl	Lisans
63	Özlem AKGÜN	Türk Dili ve Edebiyatı	KADROLU	26 Yıl	Lisans
64	Fatih FIRAT	Türk Dili ve Edebiyatı	KADROLU	16 Yıl	Tezsiz Yük.Lisans
65	Ümmühan ŞEN	Türk Dili ve Edebiyatı	KADROLU	24 Yıl	Yüksek Lisans
66	Belgin SÜRMEKEŞ	Türk Dili ve Edebiyatı	KADROLU	27 Yıl	Lisans
67	Yılmaz BOZGÜN	Türk Dili ve Edebiyatı	KADROLU	8 Yıl	Tezsiz Yük.Lisans
68	Mediha GÜN	Türk Dili ve Edebiyatı	KADROLU	24 Yıl	Lisans
69	Hatice MISTIK YILGIN	Türk Dili ve Edebiyatı	KADROLU	10 Yıl	Lisans
70	Şebnem ESKİ	Yiyecek İç. Hz. Alan Şefi	KADROLU	23 Yıl	Lisans
71	Aslı KORALTAN SAHİLLİ	Yiyecek İç. Hizm.	KADROLU (GÖREVL.)	19 Yıl	Tezsiz Yük.Lisans



72	Mustafa Kemal KIĞILI	Yiyecek İ.ç. Hizm / Adalet	KADROLU (GÖREVL.)	27 Yıl	Tezli Yük.Lisans
73	Ezgi GÜNEŞ	Yiyecek İ.ç. Hizm.	ÜCRETLİ ÖĞRETMEN		
74	Neslihan GÖKSEL	Özel Eğitim	ÜCRETLİ ÖĞRETMEN		

Öğretmenlerin Hizmet Süresine İlişkin Bilgiler

Hizmet Süreleri	Kadın	Erkek	Toplam
1-3 Yıl	1	0	1
4-6 Yıl	3	2	5
7-10 Yıl	7	3	10
11-15 Yıl	6	1	7
16-20	5	2	7
20 ve üzeri	21	9	30

Yönetici ve Öğretmenlerin Katıldığı Hizmet İçi Eğitim Programları

Sıra	Adı ve Soyadı	Görevi / Branşı	Kadro Durumu(Kadrolu/Görevlendirme)	Katıldığı Hizmetiçi Eğitim Sayısı
1	Şerife Serap ALMIŞ	Okul Müdürü	KADROLU	96
2	Süleyman GÜN	Md. Baş Yrd	KADROLU(GÖREVL.)	22
3	Yalçın ÖZTÜRK	Md.Yrd	KADROLU	29
4	Serkan ŞAHİN	Md.Yrd	KADROLU	20
5	Mustafa Kemal ÇİMEN	Md.Yrd	KADROLU	36
6	Özden TIBİK	Md.Yrd	KADROLU	41
7	Alper KAYA	Md.Yrd	KADROLU	25
8	Erkan YEL	Md.Yrd	KADROLU	44
9	Gülnur SÖNMEZ	Aile ve Tüketici Hizmetleri	KADROLU	38
10	Melvin DÖNMEZ	Beden Eğitimi	KADROLU(GÖREVL.)	32
11	Selda YÜKSEK	Beden Eğitimi	KADROLU	37
12	Serkan SANCAKDAR	Bilişim Teknolojileri Al. Şefi	KADROLU	36
13	Mustafa GÜLDÜR	Bilişim Teknolojileri	KADROLU	76
14	Resul BAŞ	Bilişim Teknolojileri	KADROLU	56
15	Ziya ÖZDEMİR	Biyoloji	KADROLU	47
16	Murat SALMA	Biyoloji	KADROLU (GÖREVL.)	110



17	Güler KÜLEKÇİ	Coğrafya	KADROLU	72
18	Zekiye BAL	Çocuk Gel. Alan Şefi	KADROLU	63
19	Saliha ULUSOY	Çocuk Gelişimi	KADROLU	41
20	İkbal DOĞAN	Çocuk Gelişimi	KADROLU	70
21	Nimet ÇEKEN AK	Çocuk Gelişimi	KADROLU	54
22	Memnune ÇEVİRGENOĞLU	Çocuk Gelişimi	KADROLU	108
23	Betül ÇAKMAK	Çocuk Gelişimi	KADROLU(GÖREVL.)	33
24	Abdulhalim YILMAZ	Din Kültürü ve Ahlak Bilgisi	KADROLU	34
25	Şeyma ALAN	Din Kültürü ve Ahlak Bilgisi	ÜCRETLİ ÖĞRETMEN	
26	Büşra YÜREK	Din Kültürü ve Ahlak Bilgisi	ÜCRETLİ ÖĞRETMEN	
27	Celal YILDIRIM	Felsefe	KADROLU	104
28	Ufuk DÖNMEZ	Felsefe	KADROLU	32
29	Emel AKGÖL	Felsefe	KADROLU	20
30	Deniz KAPLAN	Fizik	KADROLU	27
31	Feray TÜRKMEN	Grafik ve Fotoğraf Al. Şefi	KADROLU	27
32	Ayşe Gül GÖKDEN	Grafik ve Fotoğraf	KADROLU	21
33	Tülay BALCI	Grafik ve Fotoğraf	SÖZLEŞMELİ ÖĞRETMEN	12
34	Müjgan TUNCER ATEŞ	Güzellik Hizm. Alan Şefi.	KADROLU	29
35	Ayşe ARSLAN	Güzellik Hizmetleri	KADROLU	29
36	Sevgi GÜLEKEN	Güzellik Hizmetleri	KADROLU	12
37	Seren BİLEGİ	Güzellik Hizmetleri	ÜCRETLİ ÖĞRETMEN	
38	Pınar ÇELİK	Hasta Yaşlı Hiz. Al. Şefi	KADROLU	29
39	Kevser ERDİNÇ GEDİK	Hasta Yaşlı Hizmetleri	KADROLU	24
40	Nevim KONUR	Hasta Yaşlı Hizmetleri	KADROLU	34
41	Durdane DERYA AKSOY	İngilizce	KADROLU	63
42	Figen AVŞAR	İngilizce	KADROLU	35
43	Hatice TOSUN	İngilizce	KADROLU	32
44	Saime AKSAN	Kimya / Kimya Teknolojisi	KADROLU	31
45	Sami ÖZYİĞİT	Kimya / Kimya Teknolojisi	KADROLU	33
46	Fazilet ÜNVER YILMAZ	Matematik	KADROLU	36
47	Nurhan GÜR KIRBAŞ	Matematik	KADROLU	28
48	Sercan QUİBOLOY	Matematik	KADROLU	20
50	Sermin SÜER	Matematik	KADROLU	32
51	Şefik ÖZKUL	Matematik	KADROLU	40
52	Berna EZDEŞİR	Okul Öncesi	KADROLU	51
53	Emine SERT	Okul Öncesi	KADROLU	71
54	Işıl ERTEN	Okul Öncesi	KADROLU	58
55	Tuba ŞAHİN	Okul Öncesi	KADROLU	51
56	Feyyaz ALĞAN	Rehberlik	KADROLU	22
57	Hacer DEDE	Rehberlik	KADROLU	34
58	Eyup KAYA	Tarih	KADROLU	28
59	Mehtap KAYHAN	Tarih	KADROLU	27
60	Kamile ÇALIK	Tarih	KADROLU	32
61	Erol TARAKÇIOĞLU	Tekstil Teknolojisi / Tekstil	KADROLU	105
62	Melek DEMİR	Türk Dili ve Edebiyatı	KADROLU	99
63	Özlem AKGÜN	Türk Dili ve Edebiyatı	KADROLU	25
64	Fatih FIRAT	Türk Dili ve Edebiyatı	KADROLU	53
65	Ümmühan ŞEN	Türk Dili ve Edebiyatı	KADROLU	30

66	Belgin SÜRMEKEŞ	Türk Dili ve Edebiyatı	KADROLU	22
67	Yılmaz BOZGÜN	Türk Dili ve Edebiyatı	KADROLU	29
68	Mediha GÜN	Türk Dili ve Edebiyatı	KADROLU	29
69	Hatice MISTIK YILGIN	Türk Dili ve Edebiyatı	KADROLU	16
70	Şebnem ESKİ	Yiyecek İç. Hz. Alan Şefi	KADROLU	52
71	Aslı KORALTAN SAHİLLİ	Yiyecek İç. Hizm.	KADROLU (GÖREVL.)	91
72	Mustafa Kemal KIĞILI	Yiyecek İç. Hizm / Adalet	KADROLU (GÖREVL.)	
73	Ezgi GÜNEŞ	Yiyecek İç. Hizm.	ÜCRETLİ ÖĞRETMEN	
74	Neslihan GÖKSEL	Özel Eğitim	ÜCRETLİ ÖĞRETMEN	

Okul/kurum Rehberlik Hizmetleri

Mevcut Kapasite				Mevcut Kapasite Kullanımı ve Performans					
Psikolojik Danışman Norm Sayısı	Görev Yapan Psikolojik Danışman Sayısı	İhtiyaç Duyulan Psikolojik Danışman Sayısı	Görüşme Odası Sayısı	Danışmanlık Hizmeti Alan			Rehberlik Hizmetleri ile İlgili Düzenlenen Eğitim/Paylaşım Toplantısı vb. Faaliyet Sayısı		
				Öğrenci Sayısı	Öğretmen Sayısı	Veli Sayısı	Öğretmenlere Yönelik	Öğrencilere Yönelik	Velilere Yönelik
2	2	0	2	550	45	600	8	10	10

2.7.3. Teknolojik Düzey

Okul hizmetlerinin, yararlanıcılara daha hızlı ve etkili şekilde sunulması için güncel teknolojik araçlar etkin bir biçimde kullanılmaktadır. Bu kapsamda modüler bir yapıda kurgulanmış olan Millî Eğitim Bakanlığı Bilgi İşlem Sistemi (MEBBİS) ile kurumsal ve bireysel iş ve işlemlerin büyük bölümü yürütülmektedir. Aynı zamanda sistemde personel ve öğrencilerin bilgileri bulunmaktadır. e-Okul, Veli Bilgilendirme Sistemi gibi modüllere ulaşılarak çalışmalar yürütülmektedir. Müdürlüğümüz resmi yazışmaları elektronik ortamda Doküman Yönetim Sistemi (DYS) üzerinden yapılmaktadır.

Teknolojik Araç-Gereç Durumu

Araç-Gereçler	2021	2022	2023	İhtiyaç
Tarayıcı	1	1	1	1
Mikrofon	2	2	2	2
Fotokopi Makinesi	3	3	3	3
Bilgisayar	33	33	33	15

Tablo Fiziki Mekân Durumu

Fiziki Mekân	Var	Yok	Adedi	İhtiyaç	Açıklama
Öğretmen Çalışma Odası	√		1	1	
Ekipman Odası		X	0	1	
Kütüphane	√		1	0	
Rehberlik Servisi	√		2	0	
Resim Odası		X	0	1	
Müzik Odası		X	0	1	
Çok Amaçlı Salon		X	0	1	
Spor Salonu		X	0	1	

2.7.4. Mali Kaynaklar

Kurumun mali kaynakları, bütçe büyüklüğü, döner sermaye, okul-aile birliği gelirleri, kantin vb. gelirler ve harcama kalemleri ortaya konulur. Bütçe işlemlerinin kim tarafından yürütüldüğü belirtilir. Enflasyon oranı da dikkate alınarak plan dönemi boyunca gerçekleşecek kaynak artışı tahmini olarak belirlenir.

Tablo Kaynak Tablosu

Kaynaklar	2024	2025	2026	2027	2028
Genel Bütçe	750.000	1.200.000	1.600.000	2.100.000	2.700.000
Okul Aile Birliği	16942,94	18000	20000	22000	24000
Özel İdare					
Kira Gelirleri	53057,06				
Döner Sermaye	2.000.000	3.000.000	4.200.000	5.400.000	7.000.000
Dış Kaynak/Projeler					
Diğer					
TOPLAM					

Tablo Gelir-Gider Tablosu

YILLAR	2021		2022		2023	
HARCAMA KALEMLERİ	GELİR	GİDER	GELİR	GİDER	GELİR	GİDER
Temizlik	25	25574,18	53292,40	53288,50	81000	80928
Küçük Onarım	702,40	10030	8000	7999,22	66000	65772
Bilgisayar Harcamaları	10500	----	----	----	123445	123312
Büro Makinaları Harcamaları	----	----	----	----	----	----
Telefon	----	----	----	----	----	----
Sosyal Faaliyetler	----	----	----	----	----	----
Kırtasiye	4800,80	4797,58	6184,80	6169,40	10335	10307,05
GENEL						

2.7.5. İstatistikî Veriler

Okul/kurumla ilgili her türlü sayısal veriler geriye dönük olarak (en az 3 yıllık) verilir. İstatistikî veriler kapsamında incelenecek hususlar;

Öğrenci durumu (genel mevcut, ortalama sınıf mevcudu, mevcudu en fazla olan ve en az olan sınıf mevcudu sayısı, kaynaştırma eğitime tabi öğrenci sayısı vs.)

S.N.		2023			
		Kız	Kız	Erkek	Toplam
1	Genel Mevcut		669	1	670
2	Ortalama Sınıf Mevcudu		25	---	---
3	Mevcudu En Fazla Olan Sınıf Mevcudu		40	0	40
4	Mevcudu En Az Olan Sınıf Mevcudu		5	0	5
5	Kaynaştırma Eğitime Tabi Öğrenci Sayısı		12	0	12

YÜKSEKÖĞRETİM YERLEŞME DURUMU

TARSUS İLÇESİ ADİLE ONBAŞI MESLEKİ VE TEKNİK ANADOLU LİSESİ OKULU YÜKSEKÖĞRETİM KURUMLARI YERLEŞME ORANLARI								
	2020		2021		2022		2023	
ÖNLİSANS	MEZUN OLAN ÖĞRENCİ SAYISI	155	MEZUN OLAN ÖĞRENCİ SAYISI	201	MEZUN OLAN ÖĞRENCİ SAYISI	121	MEZUN OLAN ÖĞRENCİ SAYISI	117
	YERLEŞEN ÖĞRENCİ SAYISI	1	YERLEŞEN ÖĞRENCİ SAYISI	17	YERLEŞEN ÖĞRENCİ SAYISI	14	YERLEŞEN ÖĞRENCİ SAYISI	11
	ORANI (%)	0,64	ORANI (%)	8	ORANI (%)	11	ORANI (%)	9
LİSANS	MEZUN OLAN ÖĞRENCİ SAYISI	155	MEZUN OLAN ÖĞRENCİ SAYISI	201	MEZUN OLAN ÖĞRENCİ SAYISI	121	MEZUN OLAN ÖĞRENCİ SAYISI	117
	YERLEŞEN ÖĞRENCİ SAYISI	2	YERLEŞEN ÖĞRENCİ SAYISI	0	YERLEŞEN ÖĞRENCİ SAYISI	2	YERLEŞEN ÖĞRENCİ SAYISI	0
	ORANI (%)	1	ORANI (%)	0	ORANI (%)	1	ORANI (%)	0
AÇIK ÖĞRETİM	MEZUN OLAN ÖĞRENCİ SAYISI	155	MEZUN OLAN ÖĞRENCİ SAYISI	201	MEZUN OLAN ÖĞRENCİ SAYISI	121	MEZUN OLAN ÖĞRENCİ SAYISI	117
	YERLEŞEN ÖĞRENCİ SAYISI	1	YERLEŞEN ÖĞRENCİ SAYISI	2	YERLEŞEN ÖĞRENCİ SAYISI	1	YERLEŞEN ÖĞRENCİ SAYISI	1
	ORANI (%)	0,64	ORANI (%)	0,99	ORANI (%)	0,82	ORANI (%)	0,85



Öğrenci Kursları

Okulumuzda 2024 yılında İngilizce öğretmenimiz Durdane Derya AKSOY tarafından öğrencilere yönelik 1 adet İngilizce kursu açılmıştır. Kursa 32 öğrenci katılmıştır.

Sosyal Faaliyetler

1-Yiyecek içecek hız alanı-Mersin Çamlıbel MTAL ziyareti ve İtalyan mutfağı workshop etkinliği yapıldı.(2 öğretmen ve 20 öğrenci)

2-Okulumuz yiyecek-içecek alanı ve Çocuk gelişimi alanı öğrenci ve öğretmenlerimiz 19 Mayıs Tarsus Kültür Parkı kermesinde stand açtı.(5 öğretmen ve 40 öğrenci)

3- Çocuk Gelişimi öğrencilerimizden 25 öğrenci ve öğretmenin katılımıyla Tarsus Kaymakamlığı Doğa için sıra sende projesi kapsamında Tarsus Gençlik Kampı alanında etkinlik yapıldı.

4- Grafik ve Fotoğraf alanı öğrencilerimiz 2 öğretmen 30 öğrenci Tarsus tarihi mekanlar ve Eski Evler gezisi yapıldı ve Fotoğraf Kulübü öğrencilerimiz Tarsus fotoğrafları çekimi yaptı.

5- Çukurova 1.Akdeniz Bienali kapsamında St Paul Anıt Müzesi ziyareti yapıldı. Sanat sergileri gezildi. (4 öğretmen 35 öğrenci)

6- Okulumuz Yiyecek-İçecek Alan öğretmenleri Fevzi Çakmak İlkokulu Yemek Şenliğine jüri üyesi olarak katılım sağladı.

7-Yiyecek-İçecek Alanımız Mersin İl Millî Eğitim Müdürlüğü kargem (KARGEM) düzenlediği Yemek yarışmasına katıldı.(2öğretmen 10 öğrenci)

8- 45 öğrenci ce 3 öğretmen katılımıyla Kapadokya gezisi yapılmıştır.

9- 41 öğrenci ve 3 öğretmen katılımıyla Ankara gezisi yapılmıştır.

2.7.6. Kurum Kültürü Analizi

Kültür, toplumsal gelişme süreci içinde oluşturulan bütün maddî ve manevî değerler ile bunları yapmada sonraki nesillere iletmede kullanılan insanın doğal ve toplumsal çevresine egemenliğinin ölçüsünü gösteren araçların bütünüdür.

Kurum kültürü, kurumun kendine özgü inanç ve değerlerinin, kişiliğinin olmasıdır. Bir topluluğun sahip olduğu ve paylaştığı yaşam biçimidir. Kurumda paylaşılan temel değerlerin ve inançların bütünüdür, Kurumun Ruhudur. Tüm çalışanlar tarafından paylaşılan alışkanlıklar, tutum ve davranış kalıplarından oluşur. Bir kurum içinde oluşmuş, paylaşılan ortak inançlar, değerler ve alışlagelmiş davranış kalıplarıdır.

Paydaş anketi analizlere göre kurumun Güçlü olduğu alanlar:

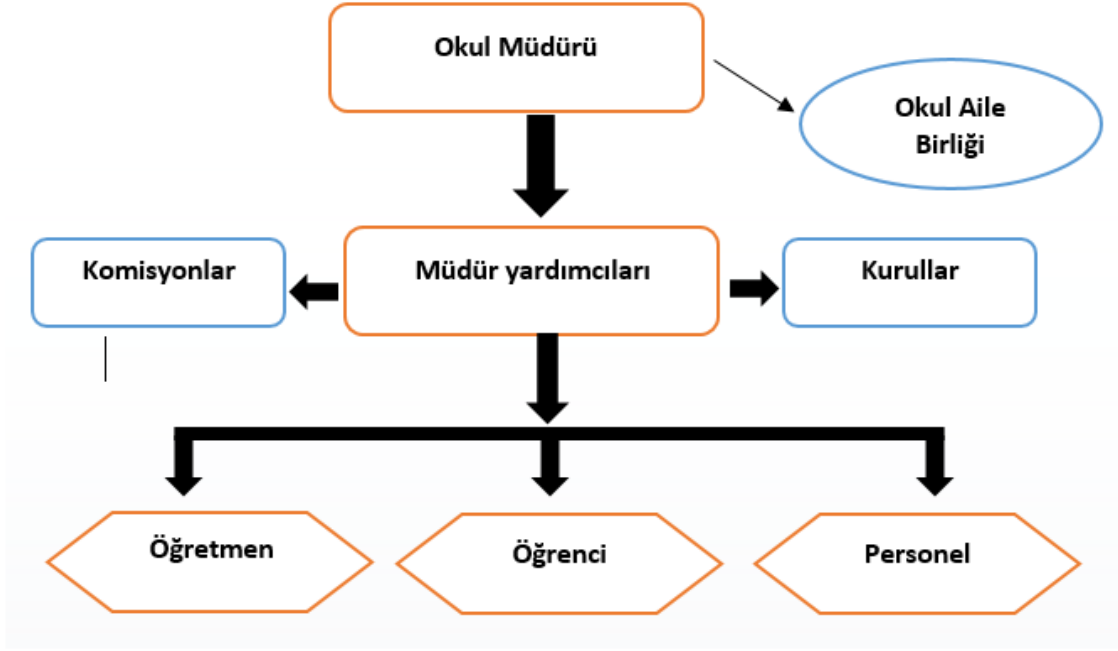
1. Öğretmenler arası iş birliği
2. Öğrencilerin ve personelin güvenliği
3. Okula aidiyet hissi
4. Öğretmenlerin velilerle iletişimi

Paydaş analizi sonuçlarına göre geliştirilmeye açık alanlar:

1. Öğrencilerin görüşlerinin dikkate alınması
2. Okulda düzenlenen sanatsal ve kültürel faaliyetler
3. Öğrencilerin mesleki gelişimiyle ilgili yapılan etkinlikler(semîner, okul dışı faaliyetler, vb)

2.7.7. Teşkilat Yapısı

Şekil 1: Adile Onbaşı Mesleki ve Teknik Anadolu Lisesi Teşkilat Şeması



2.8. GZFT Analizi

2.9.

GZFT (SWOT) Analizi, bir planın geliştirilmesi veya bir sorunun çözümü amacıyla, bir kurumun veya durumun güçlü yanlarını belirleyerek bunları en uygun fırsatlarla eşleştiren, zayıf ve tehdit edici yönleri azaltmayı hedefleyen sistematik bir planlama (stratejik planlama) aracıdır.

Kurumsal strateji ve konumlanma açısından başvurulan bir yöntem olan SWOT analizi, ilk başta ifade edildiği gibi, firma, kurum, örgüt vs. gibi bir organizasyonun iç-dış durumunun etrafıca incelenip değerlendirildiği bir analiz uygulamasıdır.

GZFT analizine stratejik planlama ekibi üyeleriyle “Beyin Fırtınası” tekniği kullanılarak tespit edilmeye çalışılmıştır. Bunun yanında iç ve dış paydaşlara yönelik yapılan anket sonuçlarından da yararlanarak sonuçlar GZFT analizine dâhil edilmiştir.



2.9.1. İçsel Faktörler

GÜÇLÜ YÖNLER

1	Okulumuz şehir merkezinde olup ulaşımı kolaydır.
2	Alan çeşitliliğimiz fazladır ve okulumuzdaki alanların birçoğu ilçemizde sadece bizim okulda vardır.
3	Öğrenci-öğretmen-idareci iletişimimiz güçlüdür.
4	Öğretmen ve öğrencilerimiz yapılan sosyal etkinliklerde gönüllü olarak yer almaktadır.

ZAYIF YÖNLER

1	Öğrenci devamsızlık oranı yüksektir.
2	Öğrencilerin akademik başarısı düşüktür.
3	Fiziksel alt yapı okul binasının eski olmasından dolayı yetersizdir.

2.9.2. Dışsal Faktörler

FIRSATLAR

1	İlçemizin jeopolitik konumunun önemli olması ve iklim şartlarının elverişli olması.
2	İlçemizde ve yakın olan illerde sanayi ve tarımın yoğun olması ve iş fırsatlarının olması.
3	İl ile ilçemiz arası ulaşımın kolay olması.

TEHDİTLER

1	İlçemizde tarım faaliyetlerinin çok olması ve sanayinin gelişmiş olması nedeniyle öğrencilerin yükseköğretime ilgisiz kalması.
2	Toplumun eğitimle ilgili beklentilerinin akademik başarı odaklı olması.
3	Öğrencilerin sosyal medyada çok fazla vakit geçirmesi.
4	Parçalanmış aile çocuklarının fazla olması.

5 Öğrencilerin sosyo-ekonomik düzeyinin iyi olmaması.**2.10. Tespitler ve İhtiyaçlar**

Tespitler ve ihtiyaçlar analizi ile GZFT analizi sonucunda ortaya çıkan sonuçlara göre planın geleceğe yönelim bölümü ile ilişkilendirilmiş ve buradan hareketle hedef, gösterge ve eylemlerin belirlenmesi sağlanmıştır.

Gelişim ve sorun alanları ayrımında eğitim ve öğretim faaliyetlerine ilişkin üç temel tema olan Eğitime Erişim, Eğitimde Kalite ve kurumsal Kapasite kullanılmıştır. Eğitime erişim, öğrencinin eğitim faaliyetine erişmesi ve tamamlamasına ilişkin süreçleri; Eğitimde kalite, öğrencinin akademik başarısı, sosyal ve bilişsel gelişimi ve istihdamı da dâhil olmak üzere eğitim ve öğretim sürecinin hayata hazırlama evresini; Kurumsal kapasite ise kurumsal yapı, kurum kültürü, donanım, bina gibi eğitim ve öğretim sürecine destek mahiyetinde olan kapasiteyi belirtmektedir.

Eğitim ve Öğretime Erişim	Akademik Başarı	Kurumsal Kapasite
Okullaşma Oranı	Akademik Başarı	Kurumsal İletişim
Okula Devam/Devamsızlık	Sosyal, Kültürel ve Fiziksel Gelişim	Kurumsal Yönetim
Okula uyum, Oryantasyon	Sınıf Tekrarı	Bina ve Yerleşke
Özel Eğitime İhtiyaç Duyan Bireyler	Okul Terkleri	Donanım
Yabancı Öğrenciler	Öğretim Yöntemleri	Temizlik, Hijyen
...	Ders Araç ve Gereçleri	İş Güvenliği, Okul Güvenliği
...	Rehberlik	Taşıma ve Servis
...
...

3. GELECEĞE BAKIŞ

3.1. Misyon, Vizyon ve Temel değerler

Okul Müdürlüğümüzün Misyon, vizyon, temel ilke ve değerlerinin oluşturulması kapsamında öğretmenlerimiz, öğrencilerimiz, velilerimiz, çalışanlarımız ve diğer paydaşlarımızdan alınan görüşler, sonucunda stratejik plan hazırlama ekibi tarafından oluşturulan Misyon, Vizyon, Temel Değerler; Okulumuz üst kurulana sunulmuş ve üst kurul tarafından onaylanmıştır.

3.2. MİSYON

Atatürk'ün ilke ve inkılaplarını esas alan, vatanını seven, çevresiyle iyi ilişkiler kurabilen, yetenekli, mesleki alanında başarılı ve teknik donanıma sahip sektör ihtiyaçlarını karşılayabilecek bireyler yetiştirmektedir.

3.3. VİZYON

Ulusal ve uluslararası ölçekte mesleki ve teknik eğitim konusunda önde gelen kurumlardan biri olmak,

3.4. TEMEL DEĞERLERİMİZ

- | | |
|------------------------------------|-------------------------------|
| 1. Genellik ve eşitlik, | 6 Fırsat ve İmkân Eşitliği, |
| 2. Planlılık, | 7. Süreklilik, |
| 3. Ferdin ve toplumun ihtiyaçları, | 8. Demokrasi Eğitimi, |
| 4. Yöneltilme, | 9. Bilimsellik, |
| 5. Eğitim Hakkı, | 10. Okul ve ailenin işbirliği |

4. AMAÇ, HEDEF VE PERFORMANS GÖSTERGESİ İLE STRATEJİLERİN BELİRLENMESİ

4.1. Amaç, Hedef ve Göstergeler

TEMA 1: EĞİTİM ÖĞRETİME ERİŞİM VE KATILIM								
AMAÇ 1	Öğrencilerin eğitim ve öğretime etkin katılımlarıyla tamamlamalarını sağlamak							
HEDEF 1	Öğrencilerin okula erişim, devam ve okulu tamamlama oranları artırılabacaktır.							
PERFORMANS GÖSTERGESİ	Hedefe Etkisi	Mevcut	HEDEF					
		2023	2024	2025	2026	2027	2028	
P.G. 1.1.1. Okula kayıt olanların mezun olma oranı (%)	20	85	88	91	94	97	100	
P.G. 1.1.2. Bir eğitim ve öğretim yılında destekleme ve yetiştirme kurslarına kayıt yaptıran öğrenci oranı	20	0	50	60	70	80	90	
P.G. 1.1.3. 20 gün ve üzeri özür-özürsüz devamsızlık yapan öğrenci sayısı	9. Sınıf	5	90	80	60	40	20	0
	10. Sınıf	5	25	20	15	10	5	0
	11. Sınıf	5	25	20	15	10	5	0
	12. Sınıf	5	20	15	10	7	3	0
P.G. 1.1.4. Sürekli devamsızlık yapan öğrenci sayısı	15	60	50	40	30	15	0	
P.G. 1.1.5. Okulu terk eden öğrenci sayısı ve oranı	15	13	10	7	4	1	0	
P.G. 1.1.6. Telafi eğitiminden yararlanan özel politika gerektiren öğrenci sayısı	10	0	0	0	0	0	0	
STRATEJİLER		<ul style="list-style-type: none">- Öğrencilerin devamsızlık nedenleri belirlenecek, öğrenci ve veli iş birliğiyle bu nedenleri ortadan kaldırmaya yönelik çalışmalar yürütülecektir.- Öğrenci devamsızlığının olumsuz etkilerini azaltmaya yönelik eksik kazanımların giderilmesi, sosyal etkinlikler, uzaktan öğrenme olanaklarına ilişkin farkındalık çalışmaları gibi telafi tedbirleri alınacaktır.- Okul ortamının öğrenciler için cazip hale gelmesini sağlayacak sosyal, sportif vb. imkânlar artırılabacaktır.- Sınıf tekrarı nedenleri araştırılarak buna yönelik önleyici tedbirler geliştirilecektir.- Öğrencilerin örgün eğitimden ayrılma nedenleri araştırılıp okul kaynaklı nedenlerin ortadan kaldırılmasına yönelik tedbirler alınacaktır.- Özel eğitim ihtiyacı olan öğrencilerin uygun alanda eğitim alabilmeleri için rehberlik ve yönlendirme faaliyetleri yapılacaktır.						
FAALİYETLER		<ul style="list-style-type: none">- Öğrencilerimize sosyal, sportif vb. imkânlar artırılabacaktır.- Sınıf tekrarına yönelik önleyici tedbirler geliştirilecektir.- Okul terklerinin nedenleri araştırılacak, okuldan kaynaklı nedenlere yönelik tedbirler alınacaktır.						

- Devamsızlık yapan öğrencilerin velileri ile toplantı ve görüşmeler yapılacaktır.
- Veli ziyaretleri yapılacaktır.

TEMA 2: EĞİTİM ÖĞRETİME ERİŞİM VE KATILIM

AMAÇ 2 Öğrencilerin kaliteli eğitime erişimleri fırsat eşitliği temelinde artırılarak bilişsel, duyuşsal ve fiziksel olarak çok yönlü gelişimleri sağlanacak ve temel hayat becerilerini edinmiş öğrenciler yetiştirilecektir.

HEDEF 1 Öğrencilerin ders dışı etkinliklere katılım oranları artırılacaktır.

PERFORMANS GÖSTERGESİ	Hedefe Etkisi	Mevcut	HEDEF				
		2023	2024	2025	2026	2027	2028
P.G. 2.1.1. Okulda bir eğitim ve öğretim yılında en az bir sosyal etkinliğe katılan öğrenci sayısı / Oranı	25	300 %44	%50	%60	%75	%90	%100
P.G. 2.1.2. Bir eğitim ve öğretim yılında en az iki toplum hizmeti faaliyetine katılan öğrenci sayısı / Oranı	25	100 %14	%30	%44	%40	%55	%70
P.G. 2.1.3. Okulun katılım sağladığı yerel, ulusal ve uluslararası proje yarışmalarına katılan öğrenci sayısı	25	70 %10	%15	%25	%35	%50	%60
P.G. 2.1.4. Bir eğitim ve öğretim yılında üniversitelerde yürütülen bilimsel, kültürel, sanatsal ve sportif alanlarda faaliyetlere katılan öğrenci sayısı	25	0	50	100	150	200	250

STRATEJİLER

- Her bir öğrencinin bir kulüp faaliyetinde aktif olarak yer alması sağlanarak kulüp faaliyetlerinin etkinliği artırılacaktır.
- Öğrencilerin seviyelerine uygun olarak toplumsal sorunların çözümüne katkı sağlamak ve farkındalık oluşturmak amacıyla afet ve acil durum, çevre, eğitim, spor, kültür ve turizm, sağlık ve sosyal hizmetler alanlarında toplum hizmeti faaliyetlerine katılımları artırılacaktır.
- Diğer kurum ve kuruluşlarla iş birliği içerisinde yürütülen bilimsel, sosyal, kültürel, sanatsal ve sportif alanlardaki faaliyetler artırılacaktır.
- Öğrencilerin yerel, ulusal ve uluslararası proje yarışmalarına katılmaları teşvik edilecektir.
- Okulda oluşturulacak bilim kulübü aracılığıyla yerel düzeyde etkinliklerin düzenlenmesi sağlanacaktır.
- Mersin Üniversitesiyle işbirliği yaparak, öğrencilerimizin yükseköğretimi tanımlarını, üniversitelerde yürütülen bilimsel, kültürel, sanatsal ve sportif alanlardaki faaliyetlere katılmaları sağlanacaktır.

FAALİYETLER

- Okulumuzdaki sosyal kulüpler faal hale getirilecektir.
- Okulumuzdaki öğrencilere toplum hizmeti faaliyetleri bilinci geliştirilecek, her öğrencimize en az iki faaliyete katılımı sağlanacaktır.
- İl Ar-Ge birimi desteğiyle öğrencilerimizin yerel, ulusal ve uluslararası proje yarışmalarına katılımlarını sağlanacaktır.
- Mersin Üniversitesiyle iş birliğine gidilerek, öğrencilerimizin yükseköğretimi tanımlarını sağlayacak, üniversitelerde yürütülen bilimsel, kültürel, sanatsal ve sportif alanlardaki faaliyetlere katılmalarını sağlanacaktır.

TEMA 3: EĞİTİM ÖĞRETİMDE KALİTE

PERFORMANS GÖSTERGESİ	Hedefe Etkisi	Mevcut	HEDEF					
		2023	2024	2025	2026	2027	2028	
AMAÇ 3	Öğrencileri ilgi, yetenek ve akademik becerileri doğrultusunda üst öğrenime hazırlanması yenilikçi, girişimci, üretken medeniyet ve kalkınmaya destek veren, ekonomiye değer katan bireyler olarak yetiştirilmesi sağlanacaktır.							
HEDEF 3.1	Öğrenme kazanımlarını takip eden ve velileri de sürece dâhil eden bir yönetim anlayışı ile öğrencilerimizin akademik başarıları artırılabacaktır.							
P.G.3.1.1. Ön Lisans (2 Yıllık) programlarına yerleşen öğrenci sayısı	15	11	15	20	25	30	35	
P.G.3.1.2. Lisans (4 Yıllık ve üstü) programlarına yerleşen öğrenci sayısı	15	0	5	10	15	20	25	
P.G.3.1.3. Genel derslerin başarı ortalaması	10	50	52	55	58	65	70	
P.G.3.1.4. Öğrenci başına okunan kitap sayısı	10	6	10	12	15	17	20	
P.G.3.1.5. Sınıf Tekrarı Yapan Öğrenci Sayısı	9. Sınıf	5	57	50	40	30	15	0
	10. Sınıf	5	6	5	4	3	2	0
	11. Sınıf	5	4	3	2	1	0	0
	12. Sınıf	5	18	15	10	7	4	0
P.G.3.1.6. Devamsızlıktan Sınıf Tekrarı Yapan Öğrenci Sayısı	10	25	20	15	10	5	0	
P.G.3.1.7. Başarısızlıktan Dolayı Sınıf Tekrarı Yapan Öğrenci Sayısı	10	50	40	30	20	10	0	
P.G.3.1.8. Meslek Tanıtım Günü Etkinliğine katılan öğrenci sayısı	10	150	200	250	300	350	400	
STRATEJİLER	<ul style="list-style-type: none">- Öğrencilerin genel derslerdeki kazanım eksiklikleri tespit edilerek DYK kurslarıyla akademik yeterliliklerin artırılması sağlanacaktır.- Uzaktan eğitim videolarıyla öğrencilerin tamamlayıcı ve destekleyici eğitim almaları sağlanacaktır.- Öğrencilerin kitap okumasını teşvik etmek için etkinlikler düzenlenecektir.- Öğrencilere sınavlara hazırlık deneme sınavları yapılacaktır.- Öğrencilerin ilgi ve yeteneklerin erken yaşta tespit edilmesi amacıyla meslek tanıtım günleri etkinliklerinin düzenlenmesi sağlanacaktır.							
FAALİYETLER	<ul style="list-style-type: none">- Akademik başarıyı arttıracak çalışmalar yapılacaktır.- Hedefledikleri Başarıyı Gösteremediği Belirlenen Öğrencilerin Akademik Ve Sosyal Gelişimleri İçin Okulumuzda Destek Programları Uygulanacaktır.- Okul kütüphanesi zenginleştirilecek, öğrencilerin kitap okumasını teşvik edecek etkinlikler düzenlenecektir.-Okul rehberlik servisinin koordinatörlüğünde kariyer sahibi iş insanları ile öğrencilerimizin buluşturulması sağlanacaktır.							

--	--	--

TEMA 2: EĞİTİM ÖĞRETİMDE KALİTE							
AMAÇ 3	Öğrencileri ilgi, yetenek ve akademik becerileri doğrultusunda üst öğrenime hazırlanması yenilikçi, girişimci, üretken medeniyet ve kalkınmaya destek veren, ekonomiye değer katan bireyler olarak yetiştirilmesi sağlanacaktır.						
HEDEF 3.2	Öğrencilerin gereksinimleri odağında, uluslararası projelere katılım oranları ve hareketlilik düzeyi yükseltilerek beceri temelli yabancı dil öğrenme yeterlilikleri artırılabacaktır.						
PERFORMANS GÖSTERGESİ	Hedefe Etkisi	Mevcut	HEDEF				
		2023	2024	2025	2026	2027	2028
P.G.3.2.1. Yabancı dil yeterliliklerini artırmaya dönük açılan kurs sayısı	20	0	1	2	3	4	5
P.G.3.2.2. Öğrencilere yabancı dil bilmenin önemini ve gerekliliğini anlatan seminer sayısı	20	0	1	2	3	4	5
P.G.3.2.3. Yabancı dil dersi yılsonu puan ortalaması	20	68,60	70	72	75	78	80
P.G.3.2.4. Ulusal ve uluslararası hareketlilik programlarına/projelerine yapılan başvuru sayısı	20	0	1	2	3	4	5
P.G.3.2.5. Ulusal ve uluslararası hareketlilik programlarına katılan öğrenci sayısı	20	0	10	15	20	25	30
STRATEJİLER	<ul style="list-style-type: none">- Öğrencilerin yabancı dil öğrenme yeterliliklerini geliştirmeye yönelik kurslar açılacaktır.- Öğrencilere yabancı dil bilmenin önemini ve gerekliliğini anlatan seminerler düzenlenecektir.- Mersin Üniversitesiyle iş birliği içinde yabancı dil eğitimine yönelik düzenlenecek konferanslara katılım sağlanacaktır.- İl Ar-Ge birimince, yabancı dil eğitimini destekleyen ulusal ve uluslararası hareketlilik programlarının tanıtımına katılım sağlanacaktır.- Duvar panoları, afişler vb. uygulamalarla okulun fiziki alanlarında yabancı dilin yazılı olarak ön plana çıkarılması sağlanacaktır.						
FAALİYETLER	<ul style="list-style-type: none">- Yabancı dil dersi DYK kurslarıyla desteklenecektir.- Yabancı dil dersiyle ilgili öğrencilere seminer verilecektir.- Yabancı dil eğitimine yönelik düzenlenecek seminerler için Mersin Üniversitesinden destek alınacaktır.- Ar-Ge biriminin düzenleyeceği proje hazırlama seminerlerine katılım sağlanacaktır.- Okulumuzun uygun yerlerine afiş yerleştirilecektir.						

TEMA 3: KURUMSAL KAPASİTE

PERFORMANS GÖSTERGESİ	Hedefe Etkisi	Mevcut	HEDEF				
		2023	2024	2025	2026	2027	2028
AMAÇ 4	Okulların kurumsal kapasite ve yeterlilikleri verimli ve sürdürülebilir bir şekilde geliştirilecektir.						
HEDEF 4.1	Okulun fiziki mekânları ihtiyaç ve hedefleri doğrultusunda iyileştirilmesi sağlanacaktır.						
P.G.4.1.1. İyileştirilen fiziki mekân (derslikler, spor salonu, kütüphaneler, atölyeler vb.) sayısı.	30	2	3	4	5	6	7
P.G.4.1.2. Paydaş memnuniyeti oranı	Öğretmen, Personel	15					
	Veli	15					
P.G.4.1.3. Velilere yapılan toplantılara katılım oranı	20	25	35	45	55	70	80
P.G.4.1.4. Pansiyon hizmetlerinden yararlanan öğrencilerin memnuniyeti oranı	20	---	---	---	---	---	---
STRATEJİLER	<ul style="list-style-type: none">- Fiziki mekânların iyileştirilmesi için kamu idareleri, belediyeler ve işverenlerle iş birlikleri yapılacaktır.- Okulun fiziki mekânlarının iyileştirilmesi için durum tespiti yapılacak ve plan doğrultusunda iyileştirmeler yapılacaktır.						
FAALİYETLER	<ul style="list-style-type: none">- Bahçeye Yeni Oyun Alanları Yapılacaktır.- Öğretmen, öğrenci, veli ve personellere her yıl (Nisan-Mayıs) memnuniyet anketi düzenlenecektir.- Yılda en az iki defa veli toplantısı düzenlenecektir.- Her yıl stratejik planlama faaliyet raporu (Haziran- Temmuz) hazırlanacaktır.						

TEMA 4: KURUMSAL KAPASİTE

PERFORMANS GÖSTERGESİ	Hedefe Etkisi	Mevcut	HEDEF				
		2023	2024	2025	2026	2027	2028
AMAÇ 4	Okulların kurumsal kapasite ve yeterlilikleri verimli ve sürdürülebilir bir şekilde geliştirilecektir.						
HEDEF 4.2	Eğitim ve öğretimin bilişsel, duyuşsal ve davranışsal açıdan sağlıklı ve güvenli bir ortamda gerçekleştirilmesi için okul sağlığı ve güvenliği geliştirilecektir.						
P.G.4.2.1. Bağımlılıkla mücadele ve akran zorbalığı ile ilgili konularda eğitim alan öğrenci sayısı	15	500	520	550	570	600	650
P.G.4.2.2. Sağlıklı beslenme ve obezite ile ilgili konularda eğitim alan öğrenci sayısı	15	500	520	550	570	600	650
P.G.4.2.3. Hijyen, gıda güvenliği ve bulaşıcı hastalıklar ile ilgili konularda eğitim alan öğrenci sayısı	15	300	350	400	450	500	600
P.G.4.2.4. Sivil savunma eğitimi alan öğrenci sayısı	15	670	670	670	670	670	670
P.G.4.2.5. Afet ve acil durum tatbikat sayısı	20	2	2	3	3	3	3
P.G.4.2.6. Okulda yaşanan disiplin olayları sayısı	20	2	2	2	1	1	0
STRATEJİLER		<ul style="list-style-type: none">- Öğrenci, veli ve öğretmenlerde farkındalık oluşturmak için bağımlılıkla mücadele, akran zorbalığı, sağlıklı beslenme ve obezite, hijyen, gıda güvenliği ve bulaşıcı hastalıklar ile ilgili eğitimler düzenlenecektir.- Okulda yaşanan disiplin olaylarının nedenlerini rehber öğretmen koordinasyonunda çalışmalar yapılarak öğrenci ve velilerin farkındalıkları artırılacaktır.- Sivil savunma alanında kulüp faaliyetleri kapsamında etkinlikler düzenlenecektir.- okulun afet ve acil durum eylem planının güncel tutulması sağlanacaktır.- Afet ve acil durum tatbikatları yapılacaktır.					
FAALİYETLER		<ul style="list-style-type: none">-Okul Rehberlik Servisi Koordinasyonunda Öğretmen Ve Öğrencilere Bağımlılıkla Mücadele, Akran Zorbalığı, Sağlıklı Beslenme Ve Obezite, Hijyen, Gıda Güvenliği Ve Bulaşıcı Hastalıklar İle İlgili Seminerler Düzenlenecektir.- Okulda Yaşanan Disiplin Olaylarının Nedenleri Araştırılacak, Öğrencilerimize Rehberlik Yapılacaktır.- Sivil Savunma Kulüpleri Oluşturulacak, Bu Kapsamda Öğrencilerimize Etkinlikler Yapılacaktır.- İlimiz AFAD desteğiyle okulumuzda afet ve acil durum tatbikatları yapılacaktır.					

4.2. Maliyetlendirme

Kaynak Tablosu	2023	2024	2025	2026	2027	2028	Toplam
Genel Bütçe	-	-	-	-	-	-	-
Valilikler ve Belediyelerin Katkısı	-	-	-	-	-	-	-
Diğer (Okul Aile Birlikleri)	-	-	-	-	-	-	-
TOPLAM	-	-	-	-	-	-	-

2024-2028 Stratejik Planı Faaliyet/Proje Maliyetlendirme Tablosu

	2024	2025	2026	2027	2028	Toplam Maliyet
Amaç 4	1.000.000 0	700.000	750.000	900.000	950.000	4.300.000 tl.
Hedef 4.1						
Genel Yönetim Giderleri						
TOPLAM	1.000.000	700.000	750.000	900.000	950.000	4.300.000 tl.



5. İZLEME VE DEĞERLENDİRME

Okulumuz Stratejik Planı izleme ve değerlendirme çalışmalarında 5 yıllık Stratejik Planın izlenmesi ve 1 yıllık gelişim planının izlenmesi olarak ikili bir ayrıma gidilecektir.

Stratejik planın izlenmesinde 6 aylık dönemlerde izleme yapılacak denetim birimleri, il millî eğitim müdürlüğü ve Bakanlık denetim ve kontrollerine hazır halde tutulacaktır.

Yıllık planın uygulanmasında yürütme ekipleri ve eylem sorumlularıyla aylık ilerleme toplantıları yapılacaktır. Toplantıda bir önceki ayda yapılanlar ve bir sonraki ayda yapılacaklar görüşülüp karara bağlanacaktır.

2024-2028 yıllara göre faaliyet raporları (Haziran-Temmuz) hazırlanarak Millî Eğitim Müdürlüğü Ar-Ge birimi Stratejik planlama ekibine gönderilmek üzere hazır tutulacaktır.

EKLER

İMZA SİRKÜSÜ

Öğretmenler


Durdane Derya AKSOY
İngilizce Öğrt.


Şefik ÖZKUL
Matematik Öğrt.


Tülay BALCI
Grafik ve Fotoğraf Öğrt.

Müdür Yardımcıları


Erkan YEL
Müdür Yrd.


Özden TİBİK
Müdür Yrd.

Okul Müdürü


Şerife Serap ALMİŞ
Okul Müdürü

İlçe Millî Eğitim Müdürü/ Şube Müdürü

İmza

Mühür